



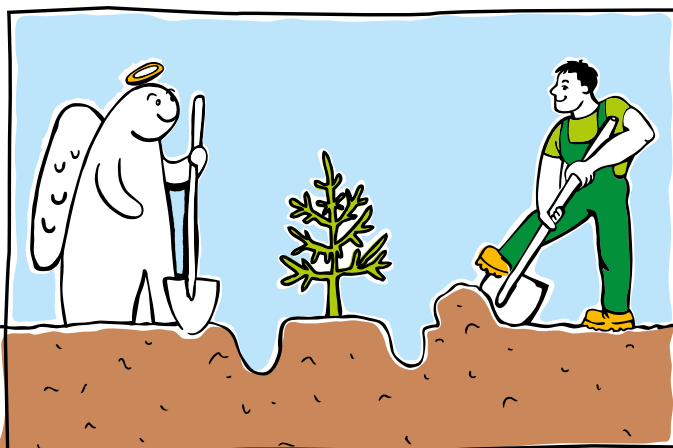
SVAZ  
ZAKLÁDÁNÍ  
A ÚDRŽBY ZELENĚ

# *Inspirace*

číslo 4 | 2015

**LIPOVÁ RATOLEST 2015 V PLZNI**

OKRASNÉ DŘEVINY VHODNÉ NA VENKOV  
JSME ZE STEJNÉ PLANETY



**WEISS & WILD**  
ZAHRADNICKÁ SPOLEČNOST

[www.weissawild.cz](http://www.weissawild.cz)  
+420 603 924 117  
[info@weissawild.cz](mailto:info@weissawild.cz)



# EDITORIAL



Být šéfredaktorkou časopisu Inspirace je občas velice dobrodružné. Někdy si připadám jako malé dítě u stromečku. To taky do poslední chvíle neví, co bude v balíčku, který rozbalí. I mě

naši autoři mnohdy napínají do poslední chvíle, takže nevím, co bude obsahovat komprimovaný balíček s texty a obrázky, který rozbalím ve svém počítači. Tentokrát jsem měla stejný pocit, jako holčička, které do jednoho balíčku dají panenku, do druhého oblečky a do třetího kočárek. S každou hračkou se dá hrát samostatně, ale když jsou všechny dohromady, to je teprve ta pravá radost. Že bude hlavním článkem v Inspiraci povídání o soutěži mladých zahradníků, to jsem věděla. Ale že součástí obrázků k článku Průhledy do historie bude i odpověď na dotaz čtenáře časopisu Naše zahrádka z roku 1918, jak nejlépe vychovat dobrého zahradníka, to už byl dáreček navíc. A když si přečtete závěr článku Petra Mičoly na straně 12 a úvahu Rostislava Ivánka o společné výsadbě stromů s českými cizinci na straně 22, je to jakoby panenka dostala další obleček. A kdyby se všichni drželi zásad, o kterých píše Adam Baroš v článku o dřevinách vhodných pro venkov, byl by to dárek pro nás i pro naši krajinu. A ještě jeden dárek pro všechny, kdo projektují zahrady. Je schovaný na straně 12 v pravém sloupci a je to starožitnost z roku 1918. Přesto se i v moderní současnosti výborně využije.

Děkuji všem autorům, kteří v roce 2015 do Inspirace přispěli, děkuji všem inzerentům, kteří časopis Inspirace podpořili. Přeji Vám klidné vánoce a šťastný rok 2016.

Jana Šimečková

## SEZNAM INZERCE

Gabriel s.r.o. ....	2
Weiss & Wild, s.r.o. ....	2
Garpen zahradnická spol. s.r.o. ....	9
FLORAVIL, s.r.o. ....	13
Černý, Jaroměř ....	14–15
AGROCAR s.r.o. ....	27
ITTEC s.r.o. ....	28–29
SEED SERVICE s.r.o. ....	34
PARK – sadovnícké a krajinářské úpravy s.r.o. ....	35



SVAZ  
ZAKLÁDÁNÍ  
A ÚDRŽBY ZELENE

# Inspirace



OBSAH 4 | 2015

## ZAHRADNÍCI PŘINÁŠEJÍ DO VEŘEJNÉHO PROSTORU KULTURU ..... 4-8

Soutěž mladých zahradníků byla součástí programu Evropské hlavní město kultury – Plzeň2015

## PRŮHLEDY DO HISTORIE VIII. .... 10-12

Petr Mičola se prostřednictvím časopisu Naše zahrádka a fejetonů jeho redaktora Leopolda Batka vrací do roku 1918

## OKRASNÉ DŘEVINY VHODNÉ NA VENKOV ..... 16-19

Adam Baroš z Výzkumného ústavu okrasného zahradnictví v Průhonicích shrnuje poznatky z projektu „Lokální identita venkovských sídel“

## V PRŮHONICKÉM PARKU OBNOVÍ PODZÁMECKÉ ALPNUM ..... 20-21

Alpnum v přírodně krajinářském parku evropského významu se po sto letech dočká obnovy

## JSME ZE STEJNÉ PLANETY ..... 22-23

Členové Svaz zakládání a údržby zeleně pomáhali imigrantům zakořenit v České republice

## ZELENÁ STŘECHA ROKU 2015 – TRANSL OSTRAVA ..... 30

Osvícený investor získal 3. místo v soutěži Zelená střecha roku

## ČESKÁ ÚČAST NA MEZINÁRODNÍM KONGRESU ..... 32

Členové Asociace biobazénů a jezírek se zúčastnili kongresu v Německu

### Inspiraci 4 | 2015 podpořili:



Vydavatel: Svaz zakládání a údržby zeleně, Údolní 33, 602 00 Brno, mob.: +420 777 581 544, e-mail: info@szuz.cz  
Redakce: Ing. Jana Šimečková, e-mail: simeckova@szuz.cz  
Kontakty na inzerci: Ondřej Vejmelka, Tel.: +420 777 810 737, e-mail: inspirace@szuz.cz  
Foto na titulní straně: Chepko Danil/Fotky&Foto, Foto na str. 30: magann/Fotky&Foto  
Grafická příprava, sazba a tisk: Tiskárna Didot, spol. s r.o., Trnkova 119, 628 00 Brno, www.tiskarna-didot.cz  
Registrační číslo: MK ČR E 15535 | Žádná část tohoto čísla nesmí být bez písemného souhlasu vydavatele šířena.

# ZAHRADNÍCI PŘINÁŠEJÍ DO VEŘEJNÉHO PROSTORU KULTURU

**2013 Plzeň**  
Evropské hlavní město kultury

Koncem září se v Plzni uskutečnil osmý ročník soutěže mladých zahradníků Lipová ratolešť. Soutěž je určena pro studenty a učně středních a vyšších zahradnických škol, kterých se letos zúčastnilo deset. Úkolem každého čtyřčlenného družstva bylo za tři dny vytvořit oddechové místo sestávající z dlažby, mlatové plochy a květinového záhonu. Odpočívadla se stala dominantními prvky vznikající části Lochotínského parku.



Soutěžní sektory byly malou částí dvouhektarové upravované plochy Lochotínského parku

SZÚZ



Letošní ročník soutěže byl výjimečný tím, že soutěžní sektory byly jenom malou částí téměř dvouhektarové upravované plochy části Lochotínského parku, takže dvojice soutěžních ploch byly od sebe poměrně daleko. Spojením dvou soutěžních buněk vzniklo jedno oddechové místo tvaru půlkruhu, který má ve vrcholu vloženu



Firma STROM PRAHA zapůjčila pro soutěž užitková vozidla Gator od firmy John Deere



Profesní soutěž pro obor realizace zahradních a krajinářských úprav pořádá Svaz zakládání a údržby zeleně od roku 2008. Od roku 2010 se soutěže konají ve spolupráci s partnerskými městy. Po Jihlavě, Olomouci, Třinci, Rousínově a Ostravě se v roce 2015 uskutečnila soutěž v Plzni.

oválnou plochu s lavičkami. Soutěžící museli vytvořit plochu z mechanicky zpevněného kameniva, vydláždít prostor pod lavičkou, osadit kovové obrubníky a instalovat lavičku na předem připravený betonový základ. Nechyběly samozřejmě ani ryze zahradnické práce – příprava plochy pro trávník

Studentům po celou dobu usnadňovaly práci zemní stroje





a položení kobercového trávníku, výsadby stromů a keřů, květinové záhony. Každá soutěžní plocha měla výměru kolem 60 m<sup>2</sup>. Soutěžící se jednomyslně shodli, že nejvíce je potrápila divoká dlažba ze žulových odseků. Studentka Jana Andresová z Litomyšle si pochvalovala, co všechno soutěž studentům přináší. „Ve škole se učíme teoretické postupy, ale tady jsme se setkali s reálnou praxí. Museli jsme se sami rozhodovat, což je pro nás něco nového“. Mnozí soutěžící si poprvé vyzkoušeli práci v týmu, a to nejen v rámci svého družstva, ale i s konkurenty, protože vždycky dvě soutěžní plochy spolu těsně sousedily. Porota mladým zahradníkům tentokrát nic neulehčila, takže museli zvládnout i upevnění lavičky pomocí chemické kotvy. Práci jim naopak usnadňovali řidiči stavebních strojů, kteří obratně převáželi materiály, stroje pomáhaly s výkopy a studenti si tak zkusili, jak vypadá opravdu velká stavba.

## VÝSLEDKY SOUTĚŽE:

### 1. MÍSTO – ČESKÁ ZAHRADNICKÁ AKADEMIE MĚLNÍK

Eva Hříbalová, Václav Kolář, Jan Špaček, Zuzana Dauthová

### 2. MÍSTO – STŘEDNÍ ŠKOLA ZAHRADNICKÁ A TECHNICKÁ LITOMYŠL

Pavel Lomič, Jana Andresová, Karel Fink, Tereza Harápátová

### 3. MÍSTO – STŘEDNÍ ZAHRADNICKÁ ŠKOLA RAJHRAD











Marek Šafář, Martin Straka, Martina Čechová, Veronika Osíčková

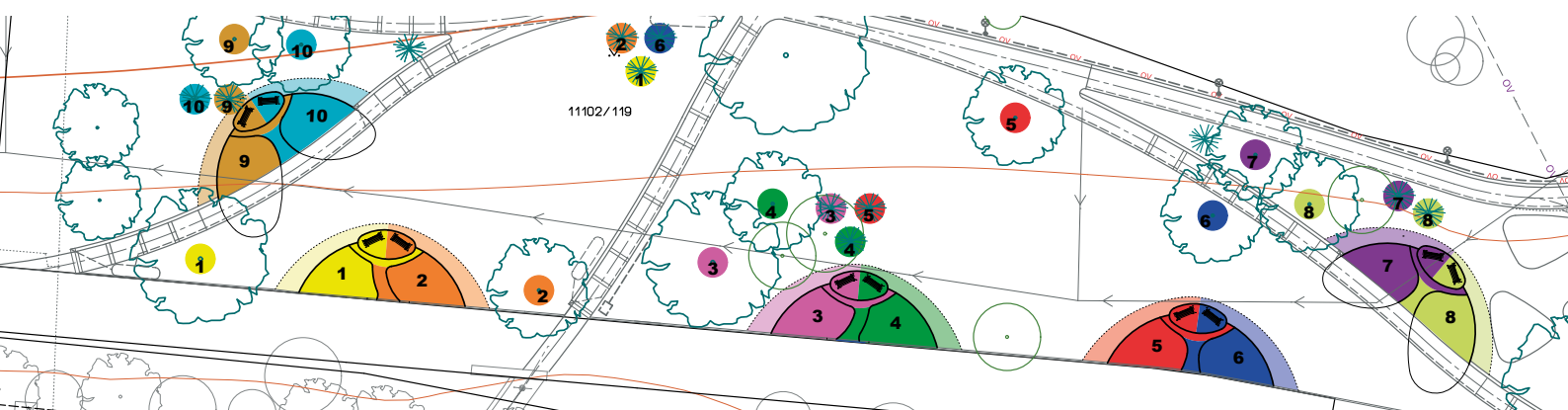
Letos poprvé nebylo organizační zajištění soutěže v rukou žádné z členských firem Svazu zakládání a údržby zeleně, ale vše měl na starosti dodavatel celé zakázky, firma Green Project. Stavbyvedoucí Jan Vlček soutěžní plochy výborně připravil a celé tři dny byl vstřícný, ochotný a operativně řešil veškeré

problémy, kterým se akce takového rozsahu nevyhne. Pedagogové svorně označili letošní ročník za výborně připravený. Však pro ně také nachystali plzeňští organizátoři po oba dny odborný program, kterého se druhý den zúčastnili i členové Svazu zakládání a údržby zeleně, kteří přijeli budoucí zahradníky povzbudit. Exkurzi po plzeňských parcích a zahradách s odborným výkladem Ireny Tolarové doplnila i účast na semináři o letničkách z přímého výsevu na plzeňské radnici. Jako každý rok soutěžící potrápilo i počasí, ale vypořádali se se všemi nástrahami. Nejlépe se to podařilo studentům z Mělníka, které na stupně vítězů doprovodili Litomyšlští a Rajhradští. Ocenění však zaslouží všichni, protože to, co za tři dny dokázali, bylo obdivuhodné.

text: redakce, foto: archiv SZÚZ

#### Zúčastněné školy

- Plocha č. 1**  Střední škola zahradnická Kopidlno
- Plocha č. 2**  Česká zahradnická akademie Mělník střední škola a vyšší odborná škola, příspěvková organizace
- Plocha č. 3**  Střední zahradnická škola, Ostrava, p. o.
- Plocha č. 4**  Střední odborná škola lesnická a strojírenská Šternberk
- Plocha č. 5**  Střední škola zahradnická a zemědělská Antonína Emanuela Komerse, Děčín – Libverda
- Plocha č. 6**  Střední škola zahradnická a technická Litomyšl
- Plocha č. 7**  Střední odborná škola a Střední odborné učiliště Třešť
- Plocha č. 8**  Střední zahradnická škola Rajhrad
- Plocha č. 9**  SOŠ veterinární, mechanizační a zahradnická a Jazyková škola s právem státní jazykové zkoušky, České Budějovice
- Plocha č. 10**  Střední odborná škola stavební a zahradnická, Praha





Ukotvení lavičky dalo soutěžícím zabrat



Rozmísťovanie rastlín podľa projektové dokumentace

## LIPOVÁ RATOLEST Z POHLEDU INVESTORA

**2015 Plzeň**  
Evropské hlavní město kultury



Před čtyřmi lety Plzeň získala titul Evropské hlavní město kultury 2015. Již v rámci kandidatury bylo nutné předložit program na celý rok. Ke spolupráci byly vyzvány mimo jiné všechny městské organizace. Pracovníci správy městské zeleně, která je začleněna v příspěvkové organizaci Správa veřejného statku města Plzně, se po konzultaci s ředitelkou Svazu zakládání a údržby zeleně Janou Šimečkovou rozhodli získat pro rok 2015 spolupořádání soutěže mladých zahradníků v Plzni. Základním argumentem pro zařazení akce do programu Evropské hlavní město kultury – Plzeň2015 bylo, že úprava veřejných prostor a zahradní umění jsou jednoznačně součástí kultury lidské společnosti. Realizace projektu byla schválena zastupitelstvem města jako jedna z investičních akcí pro rok 2015–2016.

### PŘÍPRAVA SOUTĚŽE

Po zařazení Lipové ratolesti do programu Evropské hlavní město kultury – Plzeň2015 (EHMK Plzeň2015) již bylo možné začít vyhle-

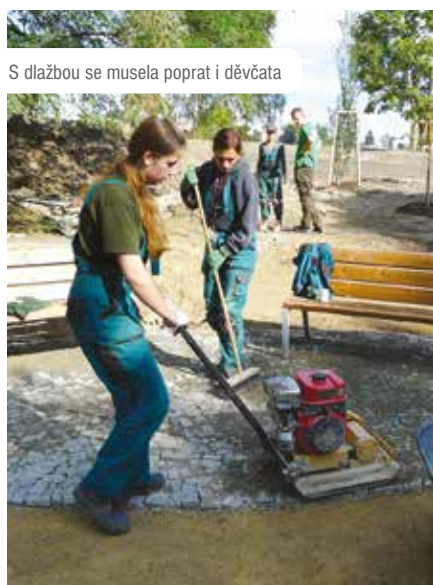
dávat prostor pro pořádání soutěže. Protože jsme nenašli vhodnou stávající plochu, která by byla v místě většího pohybu lidí a zároveň v péči SVSMP (v Plzni je péče o zeleň na veřejných plochách v majetku města svěřena více subjektům), rozhodli jsme se v rámci Lipové ratolesti vybudovat novou parkovou plochu. Vycházeli jsme z územního plánu města. Po konzultaci se zástupci Svazu zakládání a údržby zeleně (SZÚZ) a prohlídce na místě jsme se rozhodli v souladu s územním plánem pro rozšíření historického prostoru Lochotínského parku. Zadali jsme zpracování projektové dokumentace, následovaly konzultace, úpravy, schvalování. Výsledkem byla dokumentace zpracovaná Architektonickým studiem Hysek z Plzně. Autorem návrhu vlastních krajinářských úprav je Ing. Tomáš Rákos. Projekt zahrnoval úpravu cca 2 ha prostoru včetně napojení na stávající historický Lochotínský park. Práce byly rozděleny do dvou fází – příprava před soutěží, spolupráce během soutěže Lipová ratolest včetně dodávky veškerého použitého materiálu a dokončení celého projektu.

### VÝBĚR DODAVATELE, FINANCOVÁNÍ

Z finančních důvodů byla realizace projektu naplánována do dvou let. Realizační firma Green Project byla vybrána veřejnou soutěží o zakázku v souladu se zákonem o zadávání veřejných zakázek. V srpnu 2015 byly zahájeny terénní práce, modelace terénu, trasování cest a vymezení soutěžních ploch. V průběhu soutěže Lipová ratolest ve dnech 22. – 24. září 2015 dodavatel prací zajistil potřebnou mechanizaci, průběžně dodával potřebný materiál k jednotlivým soutěžním místům, pomáhal při svařování kovových obrubníků a s potřebnou mechanizací. Celá stavba bude dokončena nejpozději v polovině roku 2016.

Finanční náročnost odpovídala běžným cenám za realizaci úprav prostřednictvím dodavatelské firmy. Práce studentů cenu stavby

v našem případě nesnižila. Nutná přítomnost dodavatelské firmy po celou dobu soutěže pro zajištění technické pomoci, náročná organizační příprava, nestandardně podrobné zpracování projektu s přesným a detailním popisem technologií a dokončení úprav po soutěži vyrovnaly náklady za práce provedené studenty v rámci soutěže.



S dlažbou se musela poprat i děvčata

### LIPOVÁ RATOLEST, MÉDIA A VEŘEJNOST

O soutěži mladých zahradníků psali redaktoři v místním tisku, krátké video běželo v internetovém videoprogramu Plzeň v kostce, informaci o Lipové ratolesti vysílal i Český rozhlas Plzeň.

Pořádáním Lipové ratolesti v Plzni jsme chtěli ukázat, že zahradnická profese přináší kulturu do veřejného prostoru. Chtěli jsme přesvědčit veřejnost, že mladí lidé mají zájem tuto kulturu vytvářet, a pokud dostanou prostor, dělají to s nadšením. Taky jsme se



Druhý den potrápil soutěžící déšť

chtěli stát jedním z měst, které získá parkově upravenou plochu se zajímavou historií svého vzniku. Všechna tato naše přání byla splněna. Historie vzniku tohoto parku je popsána na tabuli umístěné na okraji plochy. Je zde uveden jednoduchý popis soutěže Lipová ratolest a jsou vyjmenována všechna soutěžní družstva.

Velkým přínosem pro pořadatelské město je prezentace práce veřejnosti. V Plzni se o soutěž zajímali nejvíce senioři. Všichni, kdo se během tří dnů přišli podívat (někteří opakovaně), práci studentů obdivovali.

### CO NÁM PŘINESLA LIPOVÁ RATOLEST

Pro nás, kteří jsme se za investora na přípravách a organizaci podíleli, šlo o velmi příjemnou a zcela novou zkušenost. Spolupráce se zástupci SZÚZ byla po celou dobu příprav i pořádání soutěže konstruktivní, vstřícná, spolehlivá. Studenti přijeli s odhodláním vyhrát a od počátku to bylo vidět na jejich



Hana Hrdličková (vpravo) jako členka odborné poroty

pracovním nasazením. I přes velmi proměnlivé počasí, kdy si užili zářivé sluníčko i déšť, všichni svůj soutěžní úkol dokončili ve velmi dobré kvalitě. Celou soutěž hodnotíme jako výbornou akci, která z pohledu investora přinesla jen pozitivita. I když se nejedná o událost, která by se objevovala na prvních stránkách celostátních deníků, určitě přináší do života

mnoha lidí klidnou, tichou radost. Budeme se stálou a pečlivou údržbou snažit, aby si tu radost především studenti i po letech mohli připomenout. Třeba za pár let přijedou do Plzně někomu blízkému ukázat, co zde vytvořili v roce 2015.

Ing. Hana Hrdličková, Správa veřejného statku města Plzně, příspěvková organizace



Vrtání otvoru pro ukotvení lavičky

## SOUTĚŽ LIPOVÁ RATOLEST 2015 PODPOŘILI



PROSTROM Bohemia s.r.o.



STROM

STROM Praha a.s.



JOHN DEERE



GREEN PROJECT s.r.o.



Ivánek - Zeman v. o. s.



MIVAL - Milan Valášek



Agrostis Trávníky, s. r. o.



ZAHRADA Olomouc s. r. o.



Gabriel s.r.o.



Park sadovnické a krajinářské úpravy s.r.o.



AGROCAR s. r. o.



David Mičan - Zahrada M

Václav Straka, České Budějovice



David Mičan (vlevo) při hodnocení



Členové poroty: Tomáš Gabriel, Karel Fučík, Oldřich Hysek (stojící zleva)

## LIPOVÁ RATOLEST Z POHLEDU POROTY

Jako při každé soutěži, kde se nedá počítat skóre ani měřit čas, hodnotí i Lipovou ratolest odborná porota. Jmenuje ji představenstvo Svazu zakládání a údržby zeleně jednak z řad svých členů, ale hodnocení se také vždy účastní za investora zástupci partnerského města. V porotě jsou i autoři projektu. Při realizaci totiž vždycky vyvstanou problémy, které je potřeba operativně řešit. Málokdy má také projektant možnost být u vzniku svého díla takřka „v přímém přenosu“. Tuto možnost měli letos **Ing. arch. Oldřich Hysek** a **Ing. Iva Miková**. Pro Oldřicha Hyska byla soutěž přínosná především osvěžujícím kontaktem s mladými lidmi: „Vysokou školu jsem opustil v roce 1981 a od té doby se pohybuji mezi dospělými spolupracovníky, výkresy, tužkami a rýsovacími pery, později PC, monitory, na stavbách mezi betonem a cihlami...“ uvedl Hysek. Pro Ivu Mikovou byl zážitek pozorovat mladé lidi při vzájemné spolupráci a vidět výsledek jejich tří denního snažení.

Pro nováčka v porotě **Jiřího Špinku z plzeňské firmy PROSTROM Bohemia** bylo příjemným zjištěním, že se ještě najdou mladí lidé, kteří se umí postavit k dílu a zahradničina je pro ně srdeční záležitostí. „Pozitivní energie, která ze všech zúčastněných sálala, dává tušit, že má smysl pokračovat a snažit se posouvat obor dál. Jednoznačně i s odstupem – velká radost“, napsal Jiří Špinka po soutěži.

Již tradičním členem poroty bývá **Ing. Tomáš Gabriel z litoměřické firmy Gabriel s.r.o.** Na Lipovou ratolest jezdí nejenom hodnotit, ale, jak sám říká, nabíjí ho pohled na usilovně pracující mladé lidi, kteří se snaží ze sebe dostat to nejlepší. „Kontakt s učitelským

sborem je přínosný a navíc mám možnost spolupracovat s ostatními porotci a organizátory,“ dodává Gabriel.

Kvalitu výsadby tradičně hodnotil **Bc. David Mičan**, kterého doplnila **Ing. Hana Hrdličková** za pořadatelské město Plzeň. „Všichni studenti přijeli s odhodláním vyhrát a všichni svůj soutěžní úkol dokončili a ve velmi dobré kvalitě“, uvedla Hana Hrdličková.

Hlavním koordinátorem za Svaz zakládání a údržby zeleně byl **Karel Fučík, spoluzakladatel firmy PARK sadovnické a krajinářské úpravy**. Spolupodílel se na výběru lokality, několikrát společně s ředitelkou SZÚZ jednal s projektanty a především předával dodavatelské firmě cenné zkušenosti, jak zorganizovat vlastní soutěž, jak připravit soutěžní plochy, kolik a jakou mít k dispozici mechanizaci. Každý porotce se specializuje na určité pracovní operace, Karel Fučík hodnotil osazení lavičky a pokládání kobercového trávníku. „Pro mě je Lipová ratolest jako moje dítě, byl jsem u jejich prvních krůčků a jsem rád, že tak prospívá“, řekl na závěr soutěže Karel Fučík.

A nakonec zajímavý postřeh architekta Hyska: „Nejdůležitější pro budoucnost oboru je



Oldřich Hysek konzultuje se soutěžícím

důraz na koordinaci a šíří řemeslného umu a profesí. Pak se nebudou zahradnické firmy bát zúčastňovat veřejných soutěží na parky, kde při realizaci musí pokrýt i řadu dalších činností a profesí, nejenom zahradnické práce. Pokud to nedokážou, budou stále „na konci řetězu“ se všemi negativními důsledky.“ Téměř tři stovky mladých zahradníků, kteří za osm let prošli soutěží Lipová ratolest, tohle všechno vědí. Vědí také, že je lepší s konkurencí spolupracovat, než s ní bojovat. A taky vědí, že se vyplatí dělat poctivou a kvalitní práci.

■ text: redakce, foto: archiv SZÚZ



Porada kapitánů soutěžních družstev s porotou





# Garpen

zahradnická společnost  
s ručením omezeným

*...ale s neomezenou  
ochotou řešit veškeré  
detaily Vašich zahrad*



www.garpen.cz  
info@garpen.cz  
+420 233 542 925

dovoz rostlin,  
kompletace zakázek  
na míru

bohaté zkušenosti  
s výsadbou větších  
než velkých rostlin  
přesazování stromů  
realizace koupacích jezer  
typu I. a II. a biobazénů  
typu IV. a V.  
mlatové povrchy, dlažby

VYSAZUJEME TY

NEJVĚTŠÍ STROMY

V EVROPĚ



## 5. ročník



# Zelená Burza

## 13. 1. 2016



**TERMÍN:** 13. 1. 2016 od 10:00 – 17:00

**MÍSTO KONÁNÍ:** BVV, pavilon B

**ADRESA:** Veletrhy Brno, a.s.,  
Výstaviště 1, 647 00 Brno, ČR

**VSTUP:** Bránou č. 3  
nebo pavilonem E

Další informace naleznete na:

[www.ZELENA-BURZA.cz](http://www.ZELENA-BURZA.cz)  
[svaz.skolkaru@email.cz](mailto:svaz.skolkaru@email.cz)  
+420 603 259 771

### PROGRAM:

Prezentace rostlin předních školkařských firem z ČR k okamžité rezervaci • K vidění budou pouze české výpěstky • Možnost zvýhodněných objednávek • Občerstvení pro všechny účastníky ZDARMA • Dárek pro každého účastníka registrovaného přes [www.zelena-burza.cz](http://www.zelena-burza.cz)



# PRŮHLEDY DO HISTORIE VIII.

## HISTORIE



Adam stiskne knoflík a vystřelí Kanónem Negace, ozve se mohutná rána a starý svět, jak ho všichni znali, zmizí. Všude je prázdno, surrealistické prázdno jako na obraze Františka Muziky, jen uprostřed celé scény je prapodivný útvar. Hromada hlíny jako jediný konkrétní objekt. Adam přeživší celou katastrofou teatrálně bloudí, když v tom nahoře zabliká Boží Oko a ozve se hlas „Adame, proč jsi to učinil“? Adam padne na kolena a zakrývá si rukama tvář. „Proč jsi to učinil, Adame?... „Protože byl svět špatný a nespravedlivý!“ odpovídá Adam. Odněkud seshora znovu zazní Boží hlas, „Stvoříš jej znovu, ty sám. Ukaž, co umíš... „Proč já bych ho měl tvořit?“ brání se Adam... „Za trest.“ říká Bůh a všechny další Adamovy prosby jsou jen nevyslyšená slova padající do prázdnoty.....**ADAME, TVOŘ!!!**



## NAŠE ZAHRÁDKA

ČÍS. 1-12, ROČ. VII 1918

ČASOPIS

VĚNOVANÝ PĚSTĚNÍ ZAHRAD  
VILOVÝCH A PŘI RODINNÝCH  
DOMCÍCH, KVĚTIN V DOMÁCNOSTECH,  
OKNECH, BALKONECH ATD.

VYDAVATEL: FERD. MACHÁČEK  
REDAKTOR: ZAHRAD. ARCHITEKT  
LEOPOLD BATĚK

REDAKCE A ADMINISTRACE:  
KRÁL. VINOHRADY, MÁNESOVA 78

Dnešní článek je věnován roku 1918. Skrze ročník časopisu „Naše zahrádka“, vydávaného Ferdinandem Macháčkem (1882-1949) v Praze, hledá úhel pohledu, který má za cíl mezi odbornými statěmi odhalit lidský pohled zahradního architekta a redaktora Leopolda Batěka (1869-1928) na dějinné události počátku dvacátého století. Je poslední rok první světové války a život v tomto období je velmi těžký. Lidská psychika je unavena válkou, tragickými zprávami, věčnou ne-

jistotou a nedostatkem potravin. Redakce funguje vlastní setrvačností, drží se svého tématu jako tonoucí stěbla. Píše hlavně o zelenině a ovoci, o rostlinách pokojových a okrasných, ale vše je zastřeno někde v dálce tušenou válkou.

**„KDO ČTE V KNIZE PŘÍRODY –  
NIKDY NEPŘIJDE NA SČESTÍ.“**

Leopold Batěk

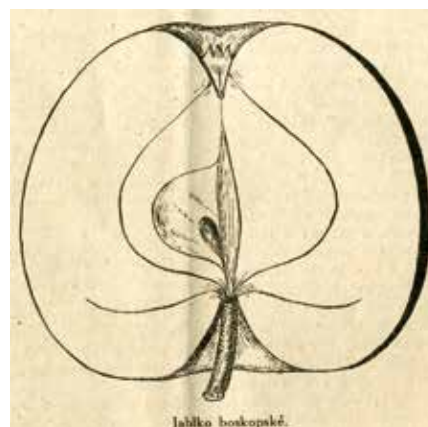
Časopis drží svoji standardní podobu. Stále se píše odborné články se zahradní tematikou, rubrika „Drobnosti“ je plná zpráviček jak zakládat ovocnou zahradu, pěstovat rybíz, co sázet pod korunami stromů nebo jestli je užitečné přidávání rašeliny při sázení ovocných stromků. „Naše poradna“ je plná dotazů o švestkách, topinamburech, révě vinné, padlí na růžích. Rubrika „Pro naši domácnost“ doporučuje hospodyňkám jak připravit ledvinky, dršťky, sekanou pečení nebo hovězí vemenou a „Literatura“ doporučuje největší české moderní dílo včelařské od Josefa Kadlčáka „Český včelař“. Zadní stránka je plná reklamních oznámení.

V roce 1927 píše bratři Čapkové divadelní hru Adam stvořitel, ve které bychom mohli najít symboliku vzniku moderní doby jako velkého vědeckého experimentu, kdy člověk vezme vše do svých rukou a pokouší se stvořit lepší svět podle svých zákonů bez ohledu na ty přírodní. Autoři však sami sebe zaženou do slepé uličky, nemohou najít východisko. Všechno má jen lidský pohled, rozměr, řád – a příroda stojí svou složitostí stále mimo něj.

Říčanské školky Františka Thomayera nabízí ozdobné stromy a keře, stejně jako Antonín Šimon ze Mšena u Mělníka, který ale inzeruje stromy a keře ovocné, pařeništní okna od Jadrníčka z Fryštáku a drátěné ploty od Wendlera z Prahy.



Takto je časopis veden Leopoldem Batěkem a jeho kolegy, jakoby vnější svět neměl existovat. Zabývá se především výživou, pěstováním zeleniny a okrasná zahrada je spíš doplňkem než hlavním tématem. V „Různých zprávách“ prosákne jen krátkou notickou, že je časopis tištěn na „válečném“ papíře a „Rozumí se samo sebou, že až vrátí se klidné poměry, opět oděje se i „Naše zahrádka“ do předválečné své úpravy. A nejen to „bude zdokonalena ještě.“ (Různé zprávy, str. 47)



To se ale změní, neboť v květnovém čísle vychází Bařkův fejton, který je plný melancholie, básnických obrazů, lásky k Praze, jarnímu času a přírodě. Vyzařuje z něj touha člověka po klidu.

## MÁJ 1918

(21. března – Na západní frontě začala Ludendorffova ofenzíva, 1 545 000 mrtvých)

*„Obzor hoří... Nejblíže zdroji všeho života – jarnímu slunci – rozlévá se pásmo tekoucího zlata. Výše ohnivě rudý pás přimyká se k prvému a odstupňovává se do temně ruda, pak červená plní se do karmínova, až rozplývá se nad Prahou – halící se v první páry večerní – nazelenalé odstíny, pak modravé tóny, až mizí v bledém večerním nebi, na němž první hvězda v nekonečné dálavě se rozsvěcuje... V tom ozývá se v šeru jeho jemný, stříbřitě jasný hlásek. První z pražských zvonů tam kdesi pod Hradčany zazní v májový večer. Ave Maria! A jakoby čekal jen na vyzvání, ozývá se druhý, hned třetí a v nedlouhé chvíli zní ze všech věží...“ (Máj 1918, str. 74)*

Batěk vzpomíná na časy před válkou a jde ještě hlouběji do historie, kde připomíná významné osobnosti našeho národa. I oni sledovali nádherný západ slunce v ten překrásný jarní čas a poslouchali zvuk pražských zvonů. Po počátečním zasnění končí text v pochmurném duchu.

*„Marně čekám dnes večer na večerní modlitbu pražských zvonů. Zmizely, jako vše, co nám svatým bylo, zmizely v kalužích krve, utrpení a bídy lidské... Doznělo – Ave Maria“ (Máj 1918, str. 75)*

Hned v dalším čísle „Naší zahrádky“ uvádí Batěk článek, ve kterém se přírodou a jejím pozitivním působením na člověka zabývá podrobněji. Píše o dopadu války na život současného člověka, ale taky se zamýšlí nad budoucností.

## PŘÍRODA ZDROJEM VÝCHOVY, ÚTĚCHY A NADĚJE

(15. červen – Bitva na Piavě, poslední rakouská ofenzíva, 140 000 mrtvých)

*„Ale největší hrůzy a bědy, největší zlo a záhubu spáchala válka na těch, kteří povolání jsou v budoucnosti, inteligenci, práci a píli, setřítí krvavé skvrny a neštěstí, jež v lidstvo vrhla – na dětech a dorostu našem.“ (Příroda zdrojem výchovy, útěchy a naděje, str. 81.)*

Základem je vychovávat děti přírodou, která je nejposvátnějším naším svatostánkem, píše Batěk. Příroda je začátek i konec veškerého života, je harmonickým obrazem

*Jak nejlépe vychovat dobrého zahradníka? (Taz. p. F. G.) Musíte si především ujasnit, má-li se stát Váš syn jednou zahradníkem živnostenským nebo služebním. Bude-li mít majetek, doporučujeme prvé, ježto sebe menší, avšak samostatná existence jest cennější, než sebe lepší služba, která jest téměř vždy jen opentlenou bídou. V prvém případě po 4. tř. gymnasia, které studuje, dejte synka na 2–3 roky do praxe do středního živnostenského zahradnictví a při tom necht' navštěvuje obchodní kurs. Po vyučení necht' jde do ciziny a věnuje se speciálnímu některému pěstění rostlin a v tom se zdokonaluje, aby po návratu do vlasti založil si v oboru tomto svou živnost. — Má-li sloužiti, tu necht' jde na dvě leta do praxe do panské zahrady, potom na vyšší zahradnickou školu v Lednici na Moravě (je to škola německá, českou dosud nemáme), pak necht' se specialisuje buď pro zahradnictví užitkové nebo dekorativní, tomu necht' se v cizině věnuje. Doma pak jednou může sloužiti jako okresní pomolog nebo jako městský nebo panský zahradník. V odbor. časopise „České zahradnické listy“ (Manesova 78, Kr. Vinohrady) vyšly obšírné informace o těchto věcech, které si objednejte.*

Tady je jeden dotaz, který se vymyká všem ostatním. Vypovídá o tehdejší běžném postupu vzdělání v zahradnické profesi.

života i smrti, je mocná, ve svých činech věčně krásná a obdivuhodná, jedině k ní se má člověk upnout.

*„Co tu hloubky neskonale a poučení nevyčerpatelného skýtá příroda k výchově! V této knize otevřené, s těmi tisíciletými zákony – bez falše a podlosti – jest věčný zdroj poučení. Kdo v ní čte – nikdy nepřijde na scestí!*

*Proto vraťme se v těchto přetěžkých dobách, kdy celý svět šílí, kdy i ti nejvážnější a nejpevnější ztrácí smysl a klid duševní, k pramáti všeho stvoření, k přírodě, a v ní a ve styku s ní hledejme úlevu a záchranu duší naší mládeže. Vedťe dítky ven do květů a zeleně, učte je práci v přírodě, ukazujte jim ty divy, jež tvoří a tu bolest, když škůdci trpí. Školy vyučujte mládež tam, kde zřítí dobro i zlo lidskou rukou způsobené, věnujte vyučování v přírodě aspoň jeden den v týdně a užíte jeho výsledky.“ (Příroda zdrojem výchovy, útěchy a naděje, str. 83)*

Jakoby se Batěk jarem probral z letargie, kterou na něj uvrhla válka, a našel, co chce lidem sdělit, k čemu je chce motivovat, čím bude proti válce bojovat. V červencovém čísle vychází jeho další fejton. V něm se opět obrací k přírodě, tentokrát člověkem upravené a užívané, k zahrádkám.

## „RODINNÉ ZAHRÁDKY“ ŽIŽKOVSKÉ

(15. červenec – Zahájena druhá bitva na Marně, 250 000 mrtvých)

Za konečnou tramvaje je pole rozparcelované na malé části, kde se hemží pracovníci od dětské drobotiny až po šedivé starce a upravují své kusy země. Na těchto rodinných zahrádkách žije a pracuje celá demokratická obec. Vedle dělníka je tady vysoký úředník, bohatý i chudý a všichni mají touhu vydobýt z toho kousku půdy co nejvíce a přitom, aby zůstal pohledný. V tomto fejtonu už Batěk ukazuje lidem konkrétní možnou cestu.

*„Jsou tu šťastni a spokojeni. Ta spokojenost nejvíce je vidět na dětech. Volní a bez nebezpečí prohání se tu ti diblíčkové na zdravém vzduchu, za tepla nejvíce v toaletkách, jež stěží dostačily by dospělým a na jejich tělíčkách, otužovaných nošením konví a taháním vozičků i jinou prací, již střídají hry a tělocvik, sluněčko zlaté jim píše své runy v zisk.“ (Rodinné zahrádky žižkovské, str. 108)*

*Riřanské školky stromové*  
(Fr. Thomayer).  
Ozdoené stromy a keře, stromy do stromořadí  
jehlňtřany atd.

## NA PRAHU LEPŠÍ, ŠTASTNĚJŠÍ BUDOUCNOSTI

(28. říjen – Vznik Československa)

Redakce, nejspíš prostřednictvím Bařka, píše úvodní článek k prosincovému číslu. Je v něm plno naděje a radosti z konce války a vzniku svobodného Československa. Všechno to přišlo najednou, až se nedalo tolik štěstí unést. Vlny blaženosti přicházeli jedna za druhou a všechno to bylo jako neuvěřitelně krásný sen.

„Ano, budeme se moci reprezentovati jako národ práce a osvěty, a v národě takovém musí a bude sídliti také blahobyť, vyjadřovaný především také již zevnějškem našich měst a dědin, našich obydlí a jejich okolí. Naše zahrady a zahrádky musí nabyti takové pověsti, jaké se těší zahrady francouzské a anglické! (Redakce a vydavatelství, str. 161)

Od říjnových událostí je Bařek v jednom kole, je aktivně účasten při vzniku Československa a časopis musel zůstat někde v pozadí. Teprve v prosincovém čísle píše vlastní radostné vyznání a také cítí potřebu se čtenářům omluvit za svou nepřítomnost.

## JDEME DO NOVÉHO ŽIVOTA...

(11. listopad – Německo podepsalo příměří, v 11 hodin dopoledne skončila 1. světová válka.)

Promiňte, draží! Zanedbával jsem Vás v poslední době. Ostatně nestal jsem se nevěrným jen Vám, ale celému svému odboru a povolání. Nebylo vyhnutí! Národní povinnost volala mne jako každého občana v místa, která byla v daných okamžicích důležitějšími, než podřadná výchovná práce naše zde. Povinnost národní



zrušila pro chvíli povinnosti odborné. Tyto nemohly zaniknouti, ale národ náš, náš nový stát, naše vše, o čem předkové naši – snad snili, zač se modlili, zač bohy prosili, co jim a všem nám nejsvětějším bylo, staletá touha všech věrných Čechů – to vše mohlo v prvním okamžiku zrození zaniknouti, nebýt silné paže sokolské, která se vědomí své povinnosti zachytila a pod perutě své vzala mladou, ze staletého utrpení vytrysklou novou říši – Svobody, Volnosti, Lásky a Naděje (Jdeme do nového života... Bařek, str. 170)



V duchu jemné poetiky Leopolda Bařka, se kterou se v těžké době obracel k přírodě a viděl v ní ozdravení společnosti, bych se chtěl obrátit na všechny zahradníky a požádat je (když budou chtít), aby i oni poslouchali hlas přírody. Tu a tam odložili své mobilní telefony, vystoupili z aut a našli si cestu mezi stromy. V tichosti se dotkli jejich kmene nebo si jen tak sedli do trávy, propojili své dlaně se stěbly. Vnímali pozitivní vibrace přírody, a ten pocit sounáležitosti si vkládali do srdce. Já vím, že je to v dnešním složitém světě neskromné přání a pro mnohé je v této chvíli možná i nespílnitelné. Jsem ale přesvědčený, že náš obor potřebuje vedle všech zákonů, norem, standardů a odborných znalostí, které přírodu ochraňují, najít ke stromům, keřům a bylinám lásku a souznění. To, co v roce 1918 sděloval čtenářům svými fejetony Leopold Bařek, je i dnes z jistého pohledu platné. Matka Země nás totiž potřebuje čím dál víc. ■

Text: Ing. Petr Mičola

Obrazky a texty: časopis Naše zahrádka (1918)

## VÍCE VKUSU A POESIE DO NAŠICH ZAHRADEK!

Úprava našich zahrádek provádí se stále dosud oním starým, nechutným způsobem. Snad více než 90% našich venkovských zahrádek je upraveno dle dávného, obvyklého způsobu: Kruhová skupina ve středu, kol dokola úzká cestička, ostatní pak plocha rozdělena na čtyři dílce. Střední skupina osázena několika druhy růží nestejného vzrůstu, jimž vévodí tyč s naraženou na ni skleněnou koulí divoké, křiklavé barvy. Ostatek osázen ledabyle několika letničkami, nějakým keřkem a jen málokde vidíme drnové olemování oněch dílců. A obraz nevkusy je hotov!

Po krásném, mechovitěm pažitě nebývá stopy, právě tak jako po celkové ladné výpravě, jeví se v čistotě, klidu a míru. Ubohé obrázky, trapně působící na každého, kdo viděl domácí zahrádky ciziny.

Mýlí se, kdo se domnívá, že zahrádka jeho musí oplývat květy, hýřit barvami jejich, že musí mít ve své zahrádce celý sortiment růží, že jen kruhová skupina uprostřed je nejkrásnější. Oč pěknější, útulnější a milejší je zahrádka, honosící se jen jednoduchým, zato však vždy zeleným, níže střihaným, koberečovitým trávníkem.

Přeplňování zahrádek mnoha druhy květin bývá u nás universální chybou. Panujef mylná domněnka, že čím více jich a rozmanitějších, tím je pěknější zahrádka. Právě naopak! Použity v malém množství od jednotlivého druhu a roztroušeně, ztrácejí se všechny, nenacházejíce uplatnění. Dojem z celku: neurčitý chaos. Jest nesporno, že zcela jiný dojem zanechají v nás jen dva druhy letniček, ale v masách od každého druhu. Jak jinak vyjímá se zahrádka, třeba jen s jednou cestičkou, leč plná sytější zeleně trávníku, v němž se táhnou dvě úzká rabátka jednoho druhu letniček. Aby trávník nebyl úplně holý, stačí ohraničiti jej jen kolem zdi a plotů okrasnými keři, bránícími zároveň přístupu prachu a pohledům z ulice, chcem-li jich býti prosti, zato ale umožňující lepší celkový pohled zevnitř.

Nezapomínejme, že na př. zcela jednoduchý keř šípový, zasazený někde v rohu trávníku tak, aby se mohl dokonale vyvinouti, poskytne nám velice pěknou dekoraci, právě tak keř planušky trnkové, obsypáný bílým květem, či rozložený keř zcela obyčejného malináci. Všechny tři připomínají nám nerušené koutky z divoké, volné přírody.

Pamatujme: Jen málo cestiček, zato více zelené, klidné plochy a nestřežených koutků, kde možno se zadumati. Málo druhů květin, ale dobře volených a v masách užitých, aby vynikly.

Budeme-li zahrádky své v tomto směru upravovati, budeme z nich míti opravdovou

radost, budeme v nich rádi prodlévati. V každé té zahrádce mělo by býti něco, čím bylo by se možno pochlubit, co by v ni vynikalo, co by ji charakterisovalo. Jen pryč se šablonovitostí, bezmyšlenkovitostí, napodobováním, prozrazujícím chuděho ducha!

Frant. Chvatík.

Článek Františka Chvatíka, který v něm už tenkrát psal o potřebě jednoduchosti zahradní úpravy, stejně jako dnes nebyl ani tenkrát s velkou pravděpodobností vyslyšen

# JAK OCHRÁNIT STROMY PO SUCHÉM LÉTĚ PŘED ZIMOU

Horké a suché léto nově vysazovaným stromům opravdu nesvědčilo. Stromy kvůli extrémnímu počasí vytvořili mnohde minimum zásobních látek a lze předpokládat, že ani kořenový systém nebude v optimální kondici pro nadcházející zimu a začátek nové vegetace.

Čím tedy můžeme prospět novým výsadbám? Následující body nejsou žádným velkým objevem, nicméně je dobré si je připomenout.

## Voda je základ

Ještě před zamrznutím půdy je vhodné stromy prolít dostatečnou dávkou vody; podle půdních a stanovištních podmínek by to mělo být 80–120 l na strom. Důležité je, aby byl dostatečně prolit celý profil výsadbové jámy a balu. Sníží se tak riziko vyschnutí dřevin přes zimní období.

## Ochrana kořenového systému

Tam kde je to technicky možné, a zejména u citlivých rostlin, je vhodné ochránit kořenový systém vrstvou listů nebo slámy. Tento starý zahradnický postup je funkční, jen je potřebné včas v předjaří tento kryt odstranit.

## Ochrana kmene

Je dobré před zimou zkontrolovat ochranu kmene (rákosové rohože, juta). Staří zahradníci také natírali kmene na bílo. Výhodou nátěru je, že se kmen během dne tak silně nezahřívá a v noci není tak vystaven účinkům mrazu. Toto ochranné opatření proti mrazovým trhlinám a mrazovým deskám je funkční ochrana, i když z pohledu současného vkusu nepřilíží estetická.

## Řez v předjaří

V každém případě je vhodné v předjaří po opadnutí mrazů koruny stromů zkontrolovat a popřípadě stromům ještě trochu



ODBORNÁ RADA

„odlehčit“ řezem. Zvláště je potřeba odstranit větve se svrasklou borkou a vyschlé či namrzlé větve či jejich části.

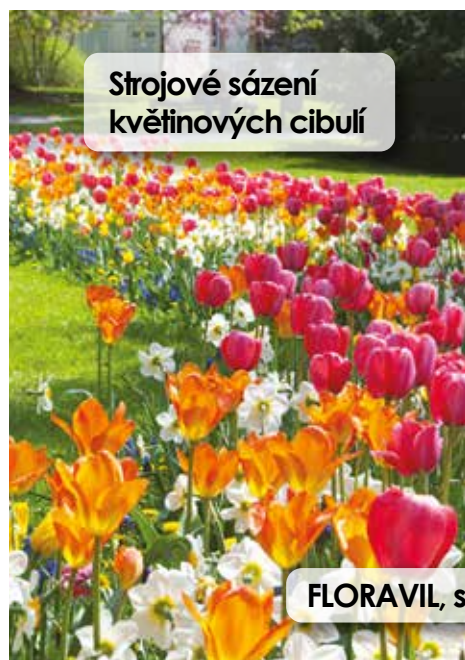
Přeji všem kolegům mírnou zimu.

Ing. Stanislav Flek, Arboeko s.r.o.

Chcete-li dostávat časopis Inspirace i v roce 2016

## ZAREGISTRUJTE SE K ODBĚRU INSPIRACE

na adrese: [www.szuz.cz](http://www.szuz.cz) >> Publikace >> Inspirace



Strojové sázení  
květinových cibulí



Novinky 2016

Květináče na míru

FLORAVIL

FLORAVIL, s.r.o. | tel.: +420 736 118 223 | [www.floravil.cz](http://www.floravil.cz)



Vertikální zahrady

# NOVINKY V SORTIMENTU FIRMY ČERNÝ



## REKLAMNÍ PREZENTACE

Jedním ze zdrojů nově uváděných odrůd je šlechtitelská práce, které se v Jaroměři věnujeme již několik generací. V letošním roce jsme do sortimentu znovu zařadili odrůdu **Petunia hybrida Claudia F1**. Tu původní vyšlechtili moji rodiče Ing. Jan Černý a Alenka Černá a v roce 1977 za ni získali cenu Novitas Olomucensis. Odrůda byla unikátní svou hvězdicovitou kresbou tvořenou nervaturou, kvůli špatné plodnosti jsme ji však museli vyřadit ze sortimentu. Nová, přepracovaná verze této odrůdy si zachovala kresbu v květu, navíc je však nízká, kompaktní a nepřerůstá.

Při práci v zahradě si na rodiče často vzpomenu. Na počest mé maminky jsme pojmenovali další letošní novinku petúnií **Alenka F1**. Má zářivě růžové květy s vysokým žlutým jícnem vystupujícím po hlavní nervatuře do květu a bohatě kvete po celou sezónu.



Zbarvení květu se mírně mění v průběhu jeho vývojového cyklu. Je to pozitivní barva, veselá a hravá. Vyvolává ve mně vzpomínky na dětství, strávené v jaroměřské zahradě. Další novinkou z našeho šlechtění je **Aphrodite Purpurová F1**, doplňující skupinu petúnií s třepenitým a zvlněným okrajem květu o nový, velmi žádaný barevný odstín. Skupinu světově unikátních odrůd velkokvětých petúnií s velkým převisem **Diamond F1** obohatila novinka **Diamond Rose Vein F1**. Květy růžové barvy s řídkou tmavě růžovou nervaturou a efektní převis dlouhý 80–100 cm zaujmou každého.

Již řadu let dodává firma Černý z Jaroměře na český trh kvalitní osiva květin a zelenin. V letošním roce přicházíme s novým katalogem, ve kterém naleznete široký sortiment odrůd letniček, dvouletek, trvalek a zelenin, reflektující aktuální situaci na světovém trhu osiv, zohledňující nejnovější trendy a požadavky koncových spotřebitelů a především pak potřeby profesionálních pěstitelů. Vydání nového katalogu je vždy ideální příležitostí k doplnění a modifikaci nabízeného sortimentu. Výsledkem je na sto šedesát nově zařazených odrůd, z nichž třicet osm jsou stále populárnější a trhem žádané trvalky.

**Begonia boliviensis Copacabana F1** si již oprávněně dobyla srdce nejen českých zahradníků a milovníků květin. Pro svou přirozenou nenáročnost se začíná pěstovat i ve veřejné zeleni. Jako jedna z mála hlíznatých begónií se dá běžně pěstovat i na slunných stanovištích, což potvrdilo letošní extrémně horké léto. Rostliny byly trochu nižší, zato však dobře rostly a bohatě kvetly i na plném slunci. K dříve uvedeným barvám – červené, oranžové, lososové a bílé – jsme v letošním roce zařadili odrůdu **Copacabana žlutá F1**.

Významnou změnu v katalogu představuje zásadní rozšíření nabídky trvalek. K již prodávaným druhům jsme doplnili nové odrůdy a zařadili i některé zcela nové druhy. Soustředili jsme se zejména na druhy, které se jen s obtížemi množí vegetativně, a proto je mnohem výhodnější pěstovat je ze semen; namátkou jsou to např. ***Asphodeline liburnica***, ***Asphodeline lutea***, ***Berkheya purpurea***, ***Dicentra spectabilis***, ***Eryngium agavifolium***, ***Helenium autumnale***, ***Kniphofia uvaria***, ***Scabiosa caucasica***, ***Thalictrum aquilegifolium***.

Trvalky se vrací do zahrad, jejich obliba je na vzestupu. Tento trend je patrný již několik let nejen v západní Evropě, ale i u nás.

Další rozšíření sortimentu zaznamenáte u druhů, které považujeme za nosné pro české profesionální zahradníky.

Nabídku **gazáníí** obohatily odrůdy v čistých barvách – **Kiss Yellow F1**, **Kiss Orange F1**, **Kiss White F1** (se zeleným listem) a **Frosty Kiss Yellow F1**, **Frosty Kiss Orange F1**, **Frosty Kiss Red F1** (se stříbřitým listem). Přidali jsme odrůdy dobře známých nízkých tagetesů **Boy Orange Bee**, **Durango Bolero**, **Durango Tangerine**. Opět u nás můžete objednávat i nejnižší tagetesy s obřím květem na trhu – **Discovery Yellow F1** a **Discovery Orange F1**.



Gazania Kiss Mix F1

Zařadili jsme odrůdy a skupiny odrůd, které našim pěstitelům otevírají nové možnosti při pěstování tradičních druhů, jako jsou ***Petunia hybrida*** a ***Begonia semperflorens***. V sortimentu se objevuje nově skupina hybridních petúnií odrůd **Limbo GP F1** (8 barev a směs). Jedná se o nejrozšířenější skupinu odrůd typu grandiflora s geneticky daným nízkým a kompaktním vzrůstem; jsou rané, bohatě kvetou velkými květy. Při



Begonia semperflorens Sprint Rose F1

kultivaci není třeba regulovat růst. Rostliny v malých květináčích a sadbovačích nepřerůstají, jsou stále nízké a kompaktní, což je výhodné v době prodeje kvetoucí sadby. Po výsadbě na konečné stanoviště rostliny dorostou výšky 20–30 cm, zůstanou však nadále kompaktní.

Sortiment ***Begonia semperflorens*** byl rozšířen o skupinu výkonných hybridních odrůd **Sprint F1** a **Nightlife F1**, představujících jedny z nejranějších nízkých ledevek na světovém trhu (13 odrůd). Vyznačují se velkým květem a kompaktní stavbou rostliny. Jsou ideální pro masovou produkci kvetoucí sadby. Kultivační doba je 10–12 týdnů; konečná výška na záhonu 20–25 cm.

Při letošní návštěvě zahradnické výstavy „Oberösterreichische Landesgartenschau

2015“ v rakouském Bad Ischlu jsem si opět uvědomil, jak se proměnil názor na výsadby ve veřejné a historické zeleni. Záhony jsou komponovány z celé řady letniček, jsou použity neobvyklé kombinace velkého množství druhů a odrůd. Výsadby jsou členěny i výškově a působí nezvykle dynamickým dojmem. Vzdušné rostliny ***Verbena bonariensis*** se vznášejí nad pestrou paletou sestavenou z jiřinek, různých druhů salvií,



Tagetes patula Durango Bolero

ostálek, dekorativních travin a dalších květin. Snažili jsme se, abyste měli k dispozici podobný sortiment, čili srovnatelné možnosti jako zahradníci kdekoliv v Evropě, a do katalogu doplnili řadu druhů a odrůd.

V době elektronické komunikace a „otevřených“ hranic na sebe přesunují trendy a módních vln v Evropě nenechávají dlouho čekat. Vyzkoušejme proto i my to nové, neotřelé a nevšední. Buďme připraveni a buďme prvními, neboť dlouholetá praxe nás opakovaně přesvědčuje o tom, že aktivní přístup a inovativní myšlení se velmi rychle promítají jak v hospodářských výsledcích pěstební sezóny, tak i ve spokojenosti zákazníků.

Text RNDr. Jan Černý  
Foto archiv firmy

**PROFESIONÁLNÍ OSIVA OD PŘEDNÍCH SVĚTOVÝCH FIREM.  
OSIVA SKLADEM K OKAMŽITÉMU DODÁNÍ.**

**NOVÝ, ROZŠÍŘENÝ KATALOG SE STOVKAMI OBRÁZKŮ  
A POPISY KULTIVACE VÁM RÁDI ZAŠLEME NA VÝŽÁDÁNÍ.**

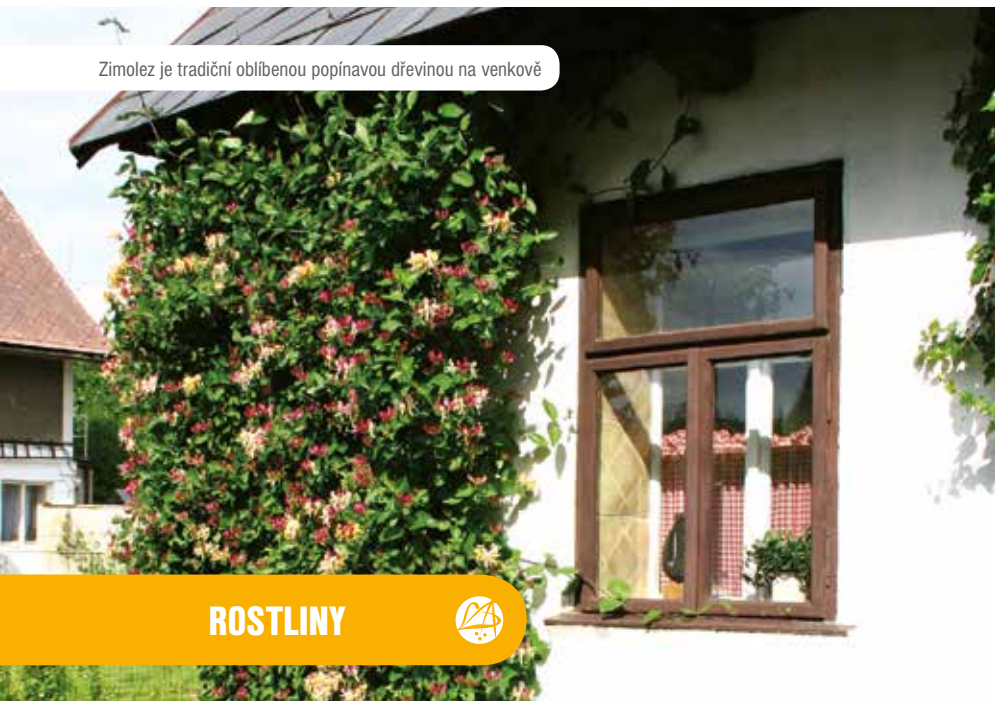
**NAVŠTIVTE NÁŠ INTERNETOVÝ OBCHOD NA ADRESE:  
<http://eshop.cernyseed.cz>**

Černý, Husova 139, 55101 Jaroměř  
tel.: 491812312, e-mail: [objednavky@cernyseed.cz](mailto:objednavky@cernyseed.cz)  
[www.cernyseed.cz](http://www.cernyseed.cz)



# OKRASNÉ DŘEVINY VHODNÉ NA VENKOV

Zimolez je tradiční oblíbenou popínavou dřevinou na venkově



ROSTLINY



Stromy a keře jsou stejně přirozenou součástí našich vesnic jako budovy. Intravilán venkovské zástavby plynule přechází ve volnou krajinu a oba prostory se vzájemně silně ovlivňují. Stromy i mnohé keře jsou v dospělosti často mohutné a jejich hmota je nepřehlédnutelná, což ovlivňuje charakter místa na velkou vzdálenost. Odlišné typy a formy vegetace, které se v regionech i vesnicích různí, jsou ovlivněny širokou škálou faktorů, které ve výsledku vytváří vlastní identitu daného místa. A právě identifikovat, poznat, pochopit a jasně interpretovat široké odborné i laické veřejnosti jaké faktory je třeba respektovat při výběru dřevin v různých regionech, jsme se snažili v projektu, jehož jedním z hlavních výstupů je publikace „Metodika pro výběr vhodných druhů dřevin a bylin pro venkovská sídla“.

Ing. Adam Baroš,

Výzkumný ústav Silva Taroucy pro krajinu a okrasné zahradnictví, v.v.i. Průhonice

Plnokvětá forma kaliny (*Viburnum opulus* 'Roseum') patří k nejběžnějším keřům na venkově



Na venkově si člověk mnohem snáze uvědomí, že je s dřevinami stále bytostně svázán. Historické souvislosti jsou jasně patrné u mohutných stromů podél cest, u sakrálních objektů jako jsou kostely, kaple, křížky, boží muka. Stromy označují hranice pozemku, stíní posezení na návsi či hlídají hřbitovy. V dlouhé historii byly stromy i keře využívány, byly uctívány a sázeny z mnoha důvodů, ať již to byly ty čistě pragmatické, jako je zdroj dřeva, výmladků, lýka, plodů, květů, stínění až po symbolické či náboženské. Tento vývoj trval stovky let. Ačkoliv se mnohdy zdá, že výsadba stromu na venkově je jednoduchá a triviální záležitost, kterou zvládne každý, mnoho lidí chápe, že ne všechny dřeviny se na venkov hodí. Navzdory této skutečnosti se často vysazují druhy a odrůdy, které degradují daný prostor na mnoho let. Prioritou pro náš projekt tedy bylo vytvořit parametry výběru vhodných druhů dřevin pro venkov.



Vrba řezaná na hlavu pro potřebu získávání proutí je na některých místech stále běžná, zde barevně výrazná vrba *Salix* 'Basfordiana' z okolí Nadějkova

Představa „správné české vesnice“ může svadět k romantizujícím obrázkům Josefa Lady, které máme tak rádi, nicméně je nutno k venkovu přistoupit jako k živému, stále se rozvíjícímu místu současného života. Není tedy nutné trvat jen na historických formách, domácích druzích či starých kultivarech, protože cílem není mrtvá expozice či skanzen, ale je dobré tyto principy znát a dokázat je aplikovat na současné požadavky.



## HLEDISKA VÝBĚRU DŘEVIN

Sortiment dřevin vhodných pro venkovská sídla a okolní krajinu konkrétního území lze vybírat na základě:

- potenciální přirozené vegetace (stanovenou pouze pro domácí rostliny)
- klimatického hlediska (včetně mikroklimatu a reliéfu místa)
- relevantní zahradnické literatury (lze tak získat informace k domácím i nedomácím druhům)
- historického vztahu vegetace a okolí
- sortimentu dřevin a bylin vyskytujícího se v dané lokalitě

Dřeviny, které se nacházejí v sídlech a jejich bezprostředním okolí, mohou být primárně posuzovány na základě hlediska:

- ekologické vhodnosti (jedná-li se např. o potenciálně invazní druh, nelze ho doporučit)
- estetické vhodnosti (ze seznamu rostlin vhodných pro další výsadby vyloučíme druhy a kultivary, které jsou esteticky nevhodné, byť by se v území hojně pěstovaly)

Zjištěné skutečnosti je vhodné porovnávat s uvažovaným optimálním stavem příslušejícímu danému území. Tímto způsobem lze sestavit doporučenou optimální skladbu druhů a kultivarů dřevin.

## ESTETICKÁ VHODNOST

Ačkoliv je estetické hodnocení dřevin velice subjektivní, lze stanovit obecné zásady a konkrétní druhy, které je vhodné, resp.



Dvojice lip doplňující drobnou sakrální stavbu zdůrazňují její význam v životě lidí i v krajině

naopak nevhodné vysazovat do určitých oblastí. Toto se týká zejména vizuálně exponovaných míst v zastavěných územích obcí, podél komunikací a jiných veřejných prostorů a v jejich dohledné blízkosti. Na těchto místech je dobré se vyvarovat sloupovitě rostoucím druhům a kultivarům dřevin, zejména jehličnanů, minimalizovat dřeviny s výrazně barevnými listy či jehlicemi (jako např. pestrolisté kultivary javorů, svídy, vrb, jabloní), vyvarovat se dřevin s habitem (vzhledem) výrazně nápadným a pro okolí netypickým (převléslé nebo bizarní formy dřevin) a omezit stálezelené dřeviny (jako např. pěnišníky, kaliny). Celkově se doporučuje jehličnany používat pouze omezeně a vhodně je kombinovat s opadavými listnatými dřevinami.

## ESTETICKY NEVHODNÉ DRUHY

Jako esteticky nevhodné pro výsadby v zastavěných územích malých obcí lze například označit následující běžné druhy (nejedná se o soupis všech nevhodných druhů, ale o nejčastěji se vyskytující příklady; nejčastěji se jedná o nevhodné použití jehličnatých dřevin, které byly produkovány a vysazovány od 60. do 80. let, a někdy až do současnosti, po vsích v celé ČR bez ohledu na respektování tradic či funkcí):

- zerav západní (*Thuja occidentalis*) a jeho kultivary
- cypřišek Lawsonův (*Chamaecyparis lawsoniana*) a jeho kultivary

- smrk pichlavý (*Picea pungens*) a jeho kultivary
- dřezovec trojtrnný (*Gleditsia triacanthos*)
- hlošina úzkolistá (*Elaeagnus angustifolia*)
- kalina vráscitolistá (*Viburnum rhytidophyllum*)
- jalovec prostřední (*Juniperus × media*) a jeho kultivary
- jalovec šupinatý (*Juniperus squamata*) a jeho kultivary
- jalovec viržinský (*Juniperus virginiana*) a jeho kultivary
- jalovec skalní (*Juniperus scopulorum* 'Skyrocket')

## OBECNÁ DOPORUČENÍ NÁVRHU SORTIMENTU

Není nutné vytvářet rekonstrukci idylických dobových selských zahrad a striktně dodržovat starý sortiment rostlin, ale je žádoucí dodržovat **obecné principy** tvorby těchto prostor a zároveň adekvátně volit vhodné druhy. Nelze odsoudit nové odrůdy a kultivary jen proto, že se dříve nepěstovaly a nejsou tedy z historického pohledu na vesnici „autentické“. Mnohé staré odrůdy, zejména krátkověkých dřevin, nejsou již nyní k dispozici, či byly nebo mohly být překonány odrůdami s lepšími vlastnostmi. Zároveň je vhodné přistupovat s respektem k jedinečnosti venkova a ctít dané souvislosti, zejména pokud máme možnost využít autentický rostlinný materiál.



Mohutný dub spolu s vinnou révou na stěně doplňuje tradiční architekturu v Českém středohoří



Jírovec je mohutný strom, který, se přes svou exotičnost zabydlel v našich městech, vesnicích i krajině

## PŘI PLÁNOVÁNÍ A VÝSADBÁCH JE ŽÁDOUCÍ RESPEKTOVAT:

- dodržení všech zákonných povinností a norem, jako např. vlastnická práva, ochrana přírody a krajiny, respektování ochranných pásem infrastruktury (elektrické, telefonické a datové vedení, vodovody, kanalizace, plynovody, komunikace atd.)
- volba sortimentu by měla respektovat stanovištní podmínky (minimalizovat změnu těchto podmínek), rostliny se tak stanou na péči méně závislé, což se následně odráží ve snížení nákladů na jejich údržbu
- dodržení veškerých forem lidového krajinářství, tj. dodržovat historické formy utváření zeleně v sídle a krajině (detailněji o lidovém krajinářství pojednává kap. 3 „Metodiky“: Identita venkovské sídelní zeleně – teoretická východiska). U historických budov je žádoucí použít doslovnou aplikaci těchto forem s cílem dotvoření historické skutečnosti, v ostatních případech postačí aplikovaná forma tak, aby bylo docíleno vhodné venkovské atmosféry (Mareček 2000). Žádoucí je respektovat tyto zásady nejen v obcích, ale i v navazující krajině.



Šeřík obecný (*Syringa vulgaris*) rozkvétá v mnoha kultivarech v květnu

- dodržení venkovského výrazu u návesního prostoru a u navazujících komunikací, vyvarovat se na těchto místech geometrických ostrých tvarů (jak ve tvarosloví řešeného prostoru, tak ve využití kuželovitých forem jehličnanů), symetrického uspořádání stromů, barevných a atypicky rostoucích kultivarů dřevin, zejména se přiklonit k domácím druhům dřevin, které by měly tvořit základní kostru
- dřeviny na návších a u stavení volit podle doby vzniku příslušných staveb, podle jejich historické funkce a významu, např. kaštiny u barokní kašny, vrby a olše u rybníka, lípy na návsi nebo před hostincem
- propojovat staré a nové a vyjádřit tak kontinuitu historického vývoje charakteristikou pro venkovské prostředí, respektovat především strukturu návesní zástavby vycházející z historických souvislostí (tj. provozní řešení návsi by mělo odpovídat funkci přilehlých budov, kompozice návesní zeleně by měla dotvářet půdorysný typ návsi a doplňovat architektonické působení staveb, sjednocovat jejich často velmi rozdílnou výrazovost a vytvářet s nimi jednotný celek)
- vytvářet podmínky pro rozvinutí přitažlivého a živoucího prostoru návsi a dalších veřejných prostranství (tj. koncentrovat zde veřejné aktivity – občanskou vybavenost, dopravu, rekreaci, apod. a řešení zeleně těmito aktivitám přizpůsobit)
- zahrady a předzahrádky vytvářet opět analogicky k funkci stavby a době jejího vzniku, vhodně transformovat změnu využití k novým potřebám, ale s využitím pro venkovskou zahradu typických prvků (např. přeměna hospodářského dvora na rekreační zahradu s využitím popínavých dřevin, minimem zpevněných ploch, do zahrad návrat růží, domácích druhů a krajových ovocných dřevin)
- doplnit drobné sakrální objekty (kapličky, křížky, boží muka atd.) patřičnou vegetací,

tj. soliterními či skupinovými výsadbami stromů na základě historických principů (souladná kompozice - po stranách kapličky, do čtveřice či po třech, kdy tyto sestavy podporovaly symboliku svaté trojice), v obcích využít u sakrálních objektů květinových výsadeb

- propojit zastavěné území s krajinou formou alejí, dbát na plynulý přechod obce do krajiny a zejména na zachování výškově gradované siluety obce, tj. využití vzrostlých stromů v centrální části obce a využití ovocných vysokokmenů po obvodu a v navazujících alejích.

## HISTORICKY DOLOŽENÝ POUŽÍVANÝ SORTIMENT DŘEVIN

Ačkoliv není nutno používat pouze prokazatelně historický sortiment, je vhodné ho znát a pro nové výsadby z něj vyjít.

Následující údaje vycházejí z dat, které sepsali autoři, věnující se dlouhodobě tématu venkova. Nejedná se o zcela ucelený sortiment. Některá data nelze brát jako obecně platná, uvedené druhy se někdy vážou na různá území, zejména u regionálně působících botaniků, kteří dělali lokální přehled. Pokud není uvedena oblast, lze tyto druhy považovat za obecně se vyskytující v různých částech republiky.



Vysokokmeny ovocných stromů, jako je tato hrušeň, neodmyslitelně na venkov patří

Tento text volně navazuje na příspěvek zabývající se vhodnými okrasnými bylinami pro venkov, uveřejněný v Inspiraci 2/2015. Text vychází z publikace „Metodika pro výběr vhodných druhů dřevin a bylin pro venkovská sídla“, kterou vypracoval kolektiv zapojených do projektu Lokální identita zeleně venkovských sídel. Publikace a další výstupy projektu je volně ke stažení na [www.venkovskazelen.cz](http://www.venkovskazelen.cz).

## DŘEVINY, KTERÉ SE BĚŽNĚ VYSKYTOVALY NA VENKOVĚ A MŮŽEME JE TEDY POVAŽOVAT ZA TYPICKÝ VENKOVSKÝ, LIDOVÝ SORTIMENT

Uvedená česká jména jsou buď doplněna přímo od autorů, často se jedná o jména krajová, pokud však nebylo ve zdrojové literatuře uvedeno, je zde doplněno obecné české jméno. Taktéž použité je převzato od uvedených autorů a další zajímavé informace, často v neupravené podobě, aby byla zachována autentičnost zamýšlené informace.

### STROMY

VĚDECKÉ JMÉNO	ČESKÉ/LIDOVÉ JMÉNO	ZDROJ INFORMACÍ	MÍSTO POUŽITÍ	POZNÁMKA
-	ovocné stromy	Mareček (2005), Hrušková (2005)	náves, cesty	cesty v krajině (18. st.), návsi ve středních a severovýchodních Čechách
<i>Acer campestre</i>	javor babyka	Mareček (2005)	hřbitov	
<i>Acer platanoides</i>	javor mléč	Mareček (2005)	náves, hřbitov	návsi střední, jižní, severovýchodní Čechy
<i>Acer pseudoplatanus</i>	javor klen	Mareček (2005)	náves, hřbitov, u vjezdu do stavení	návsi střední, jižní, severovýchodní Čechy
<i>Acer sp.</i>	javor	Novák (2013), Štěpánek (1958)	hospodářský dvůr, u vjezdu do stavení	
<i>Aesculus hippocastanum</i>	jírovec	Mareček (2005), Štěpánek (1958)	náves, hřbitov, vesnice	návsi střední, jižní, severovýchodní Čechy, u hnojiště, u vjezdu do stavení
<i>Betula pendula</i>	bříza	Mareček (2005), Weber (2006), Štěpánek (1958)	sakrální stavba, hřbitov, krajina, stromořadí	stromořadí v podhorských a horských oblastech
<i>Fraxinus excelsior</i>	jasan	Mareček (2005), Weber (2006), Kumpán (1939), Štěpánek (1958)	náves, u vjezdu do stavení, cesta za humny, hřbitov	náves zejména střední, jižní, severovýchodní Čechy
<i>Juglans regia</i>	ořešák královský	Mareček (2005), Štěpánek (1958), Novák (2013)	náves, u vjezdu do stavení, hospodářský dvůr	návsi střední, jižní, severovýchodní Čechy
<i>Morus sp.</i>	moruše	Mareček (2005)	zahrada	
<i>Populus sp.</i>	pyramidální topol, topol	Kumpán (1939), Štěpánek (1958)	vesnice	funkce bleskosvodů
<i>Prunus domestica</i>	švestka	Weber (2006)	záhumenní cesta	
<i>Pyrus communis</i>	hrušeň	Mareček (2005), Štěpánek (1958)	náves, u vjezdu do stavení (Štěpánek 1958)	návsi střední, jižní, severovýchodní Čechy
<i>Quercus petraea</i>	dub zimní	Mareček (2005)	náves, hřbitov	návsi střední, jižní, severovýchodní Čechy
<i>Quercus robur</i>	dub letní	Mareček (2005)	náves, hřbitov	návsi střední, jižní, severovýchodní Čechy
<i>Quercus sp.</i>	dub	Hrušková (2005), Štěpánek (1958), Weber (2006), Štěpánek (1958)	krajina, vesnice, u sakrální stavby	vysušení cesty, zpevnění hrází jihočeských rybníků, u stavení funkce bleskosvodu – v jižních Čechách, cca 50 m od stavení
<i>Salix sp.</i>	vrba	Kyselka (2006), Kumpán (1939)	rybník, vesnice, na návsi	
<i>Sorbus sp.</i>	jeřáb	Štěpánek (1958)	krajina, stromořadí	stromořadí v podhorských a horských oblastech
<i>Tilia cordata</i>	lípa srdčitá	Mareček (2005)	náves, hřbitov	návsi střední, jižní, severovýchodní Čechy
<i>Tilia sp.</i>	lípa	Mareček (2005), Weber (2006), Hrušková (2005), Kumpán (1939), Novák (2013)	náves, sakrální stavba, symbol republiky, hospodářský dvůr, u vjezdu do stavení	často tvarovaná do šířky, aby chránila střechu a budovu, vysazována u hnojiště
<i>Ulmus sp.</i>	jilm	Štěpánek (1958)	vesnice, u vjezdu do stavení	

Použitá literatura je k nahlédnutí u autora

### KEŘE

*Buddleja sp., Buxus sempervirens, Calluna vulgaris, Crataegus sp., Crataegus sp., Cytisus sp., Daphne mezereum, Deutzia sp., Forsythia sp., Genista tinctoria, Hibiscus syriacus, Hydrangea arborescens, Hydrangea paniculata, Hydrangea sp., Juniperus communis, Juniperus sabina, Lycium barbatum, Mahonia aquifolium, Philadelphus sp., Prunus spinosa,*

*Prunus tenella, Ribes grossularia, Ribes sanguineum, Ribes sp., Ribes uva-crispa, Rosa arvensis, Rosa canina, Rosa centifolia, Rosa gallica, Rosa pimpinellifolia, Rosa sp., Salix viminalis, Sambucus nigra, Spiraea salicifolia, Staphylea pinnata, Symphoricarpos sp., Syringa sp., Syringa sp., Taxus baccata, Viburnum opulus, Viburnum sp., Vinca minor*

### POPÍNAVÉ DŘEVINY

*Clematis sp., Clematis vitalba, Hedera helix, Lonicera sp., Parthenocissus sp., Rosa sp., Vitis sp., Vitis vinifera*

Ing. Adam Baroš,

Výzkumný ústav Silva Taroucy pro krajinu a okrasné zahradnictví, v.v.i. Průhonice

# V PRŮHONICKÉM PARKU OBNOVÍ PODZÁMECKÉ ALPINUM

V letošním roce uplynulo sto třicet let od založení Průhonického parku. Výsledkem celoživotního úsilí hraběte Arnošta Emanuela Silva-Taroucy je vrcholné krajinářské dílo světového významu, které vytvořil vlastním originálním způsobem. Park má nejen umělecko-historický význam, ale je cenný i jako sbírka domácích a cizokrajných rostlin. Hrabě Silva-Tarouca v Průhonících pilně shromažďoval okrasné rostliny z celého světa a v parku pak prováděl cenné introdukční pokusy. Pro pěstování horských rostlin založil alpinum, které je v evropském měřítku unikátní. V následujících měsících čeká alpinum po sto letech zásadní obnova.



Botanický ústav AV ČR, v. v. i. získal na realizaci tohoto projektu finanční podporu v rámci programu CZ06 – „Kulturní dědictví a současné umění“, který je financován zeměmi Evropského hospodářského prostoru (EHP) – Norsko, Island a Lichtenštejnsko.



## REKLAMNÍ PREZENTACE

### SOUČASNÝ STAV

Za více než stoletou existenci alpina nebyla péče o porosty okrasných dřevin a bylin, ani o technické prvky vždy dostatečná. Intenzivně se udržuje zejména centrální část alpina, zatímco prostory a plochy na jihu přímo navazující na budovu zámku, tzv. Podzámecké alpinum, nejsou náležitě využity a původní náplň těchto míst byla setřena. Výhledy

Současný stav Podzámeckého alpina a navazujících partií



do parku i na budovu zámku jsou zakryty přerostlou vegetací. Tu tvoří částečně přestárlé původní výsadby a později vysazené, na údržbu méně náročné rostliny. Kvůli nízké intenzitě péče se na ploše rozšířily i náletové a plevelné rostliny. Cestní síť kapacitně neodpovídá požadovanému provozu. Většina cest slouží pouze pro provozní účely, část jsou jenom pěšiny vyšlapané ve strmých svazích podél Podzámeckého rybníka. Stavební prvky, zejména drobné stavby, opěrné zidky a schody, jsou narušené klimatickými podmínkami a náletovou vegetací a často staticky nevyhovují. Technické prvky a mobiliář jsou nefunkční a nesplňují estetické a uživatelské nároky.

### OBNOVA ALPINA

V průběhu roku 2014 byl ve spolupráci s odborníky z oboru zahradní a krajinářské architektura připraven projekt s názvem „Průhonický park – Obnova Podzámeckého alpina“. Návrh úpravy území vyhotovil atelier Florart a tým specialistů včetně kolegů z norské botanické zahrady Tromsø Arctic-Alpine Botanic Garden, kteří se budou podílet rovněž na realizaci projektu. Předpokládaný termín zahájení realizace projektu je podzim 2015 a dokončení léto 2016.

Návrh obnovy Podzámeckého alpina si zejména klade za cíl tuto část parku zpřístupnit veřejnosti, zprostředkovat návštěvníkům zajímavé informace a rozšířit tím povědomí o principech komponování skalnatých partií a použití domácích i cizokrajných rostlin. Návštěvníci budou moci procházet celým prostorem a vnímat krásu rostlin i dálkové pohledy do parku a na budovu zámku díky rekonstrukci cestní sítě, která získá nezbytné provozní dimenze. Obnovené historické Podzámecké alpinum na severozápadních svazích pod zámeckou baštou s nově upraveným nástupem před baštou nabídne výstavnický prostor. Návštěvníci se rovněž dočkají reminiscence historické „Růžové



Vizualizace – celkový pohled, „Růžová zahrádka“



Panoramatický pohled na Podzámecké alpinum a navazující partie

zahrádky“ přiléhající na horní terase alpina ke kostelíku Narození Panny Marie s ukázkou historického či historizujícího sortimentu růží. Upraveny budou partie okolo historické studánky, jihovýchodní svahy a východní vyhlídková terasa při tzv. „starém alpinu“, odkud bude nádherný výhled na zámek přes Podzámecký rybník.

## ROSTLINY

Příliš vzrůstné výsadby jalovců na jižních svazích pod zámeckou vyhlídkovou terasou nahradí vhodnější taxony. Obnovené partie budou osázeny původními či starými sortimenty skalniček, alpinek, historických růží a okrasných dřevin. Při výběru sortimentu vhodného pro památkovou obnovu byly velmi cenným vodítkem zejména dobové soupisy rostlin, například rukopis „Soupis rostlinstva v „Alpinu“ státního statku v Průhoncích 1936–1940“ a publikace, které napsal hrabě Silva Tarouca, především „Unsere Freiland-Stauden“ z roku 1922.

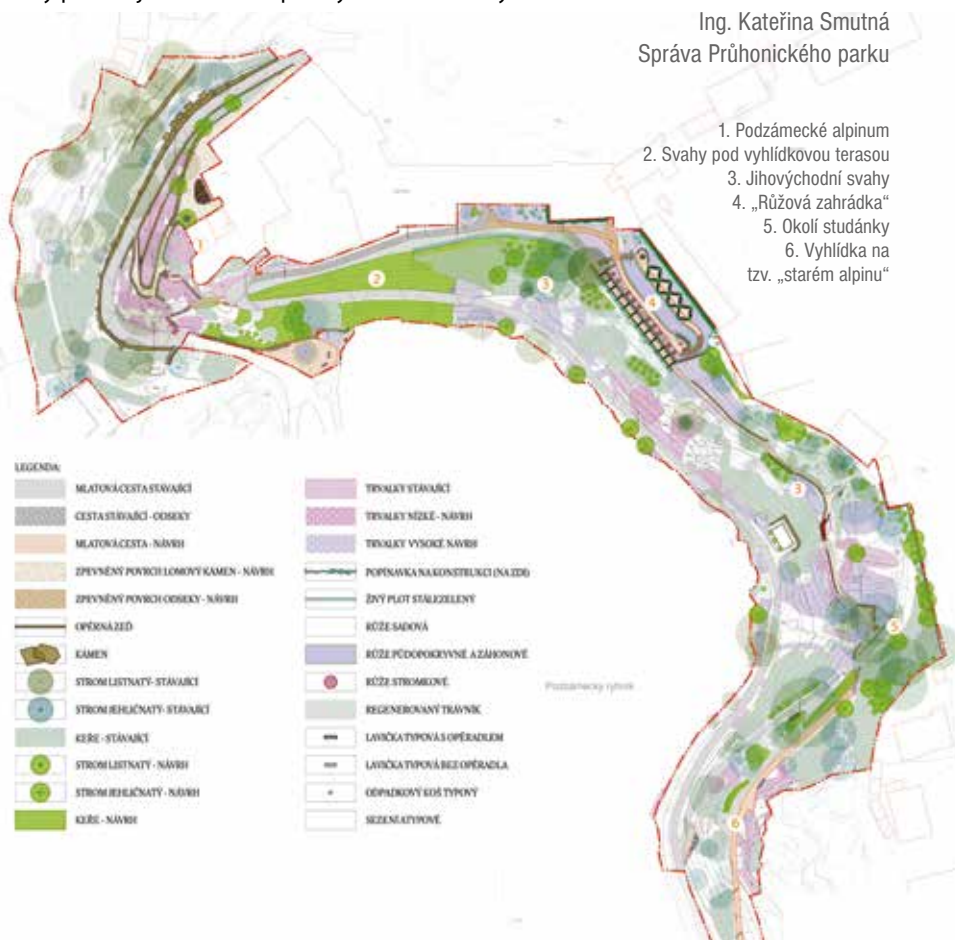
Návrh výsadeb respektuje místní podmínky vyplývající z expozice svahu, míry oslunění, půdní i vzdušné vlhkosti apod. Je přitom koncipován tak, aby porosty netvořily jen pouhou sbírku rostlinných druhů, ale aby rovněž harmonicky doplňovaly kompozici přírodně krajinářského parku. Proto budou jednotlivé druhy sázeny vždy ve větších

plochách a tyto plochy se budou v prostoru Podzámeckého alpina opakovat.

V zájmovém území byla navržena výsadba více než 300 druhů a kultivarů trvalek, růží a okrasných dřevin. Nízké trvalky a skalničky najdou návštěvníci kolem skalních výchozů, kamenných schodů a zídek. Vysoké trvalky pak zaujmou rozlehlé plochy kolem

zachovaných porostů dřevin. Pod stromy se uplatní také řada podrostových druhů rostlin. Drobné jarní cibuloviny zajistí maximální estetické působení trvalkových ploch i v předjaří. Díky komplexnímu vzdělávacímu programu se návštěvníci dozví odborné informace o historii a obnově alpina, i o použitých rostlinách.

Ing. Kateřina Smutná  
Správa Průhonického parku



# JSME ZE STEJNÉ PLANETY



AKTUÁLNĚ



JSME  
ZE STEJNÉ  
PLANETY

© Foto: Pavla Schotliová

Joseline Amutuhairé, sociální pracovnice a hudebnice, Uganda / Ivo Weiss, firma Weiss & Wild, Praha

Člověk si ani neuvědomuje, že život, který žije, je součástí dějin, o nichž se budou za pár let či desetiletí učit děti ve školách a budou je zkoumat historikové. Když letos v únoru přijela na Shromáždění členů Svazu zakládání a údržby zeleně moje spolužačka Hanka Bělařová, aby tam představila projekt „Jsme ze stejné planety“, byla otázka migrantů na okraji zájmu české společnosti. Pak se Evropou přelila vlna statisíců uprchlíků a pohledy a názory nejenom české veřejnosti se postupně měnily. Koncem září v parku ve Velké Bystřici vysadilo 29 cizinců z celého světa s pomocí zahradníků-profesionálů stromy, symboly zakořeňování. Byla to akce veselá, nekonfliktní, plná cizokrajného jídla, vůní i melodií. Pak přišla Paříž, pátek, 13. listopadu 2015. Vánoční stromy na náměstí se rozsvěcují tajně, každá odložená taška je podezřelá. Ale stromy ve Velké Bystřici už koření a my jsme rádi, že jsme u takové akce mohli být.

Jana Šimečková, ředitelka SZÚZ



© Foto: Barbora Večeřová

Nao Higano, operní pěvkyně a hudební pedagožka, Japonsko / Martin Závodný, Frýdek-Místek



© Foto: Martina Štěpánová



© Foto: Břetislav Štásta

Někdy dostane člověk příležitost podílet se na něčem, z čeho se nakonec vyvine něco, co se obtížně popisuje a zařazuje. Zvykli jsme si říkat takové skutečnosti, že je to „zvláštní“, něco „mezi nebem a zemí“.

Jeden z takových zážitků mně byl darován na akci „Jsme ze stejné planety“ při výsadbě stromů v parku ve Velké Bystřici společně s „cizinci“ žijícími tady s námi v České republice. Emoce byla pro mě tak silná možná i proto, že jako zahradník snad umím víc vnímat nejen symboliku zapuštění kořenů pro „cizince“ v Česku při výsadbě stromů, ale dokážu i cítit že je to faktický stav, nejen symbolika. Nezapouštěli jsme zde pouze kořeny k životu v zemi české. Intenzivně jsem cítil, jak společně s Čechy, Moravany, Ukrajinci, Holanďany, Japonkou, Francouzem, Ugandankou... (sám jsem Slezan a Lach, ale nejvíce se cí-

tím člověkem...) spojujeme své kořeny se ZEMÍ – ano cítil jsem, že jsme všichni z jedné planety.

A déšť a trošku chladno – to přece bylo přímo potřeba pro výsadbu stromů! A že takové počasí přišlo po období dlouhého sucha a horka? Vždyť to je důkaz, že nejen ZEMĚ věděla, co dobrého ve Velké Bystřici všichni činíme...

Takže velice děkuji organizátorům a obětavým pořadatelům i všem účastníkům za opravdu krásný a velmi mimořádný prožitek mezi VÁMI VŠEMI a mezi NEBEM a ZEMÍ. Za všechny zúčastněné zahradníky, za Svaz zakládání a údržby zeleně a za sebe sama.

Rostislav Ivánek

Rostislav Strojvus, řecko-katolický kněz, Ukrajina / Rostislav Ivánek, firma Ivánek-Zeman v.o.s., Žabeň

„Vybrali jste mi úžasný strom, je to třešeň a já se můžu chlubit, že jen pod mým stromem se budou scházet dvojice pro polibek.“



© Foto: Lucie Podhorná

**Fernando Costa, Brazílie, lektor / Jiří Šimka, Zahradnictví Šimková, Bystřice nad Olší**

Fernando Costa z Brazílie na otázku, co pro něj znamená slovo domov, odpověděl: ... „domovem volám ne místo kde jsem se narodil, ale místo, kde jsem našel největší lásku svého života: lásku, rodinu a přátele. V Brazílii mi byl dán život, ovšem Česká republika je mi tím, co nazývám domovem.“



© Foto: Ladislav Petráš

**MLUVÍ-LI SE O CIZINCÍCH  
ČI MIGRACI, LIDÉ SE JÍ BRÁNÍ.  
OBAVY NÁS OPUSTÍ,  
AŽ KDYŽ ZA ŠIROKÝMI  
A ANONYMNÍMI POJMY  
VIDÍME JEDNOTLIVÉ  
LIDSKÉ OSUDY ...**

**(JSME ZE STEJNÉ PLANETY,  
2012, CHARITA ČR)**

**Maria Cristina Roa Guaneme, manažerka a překladatelka, Kolumbie / Tomáš Gabriel, firma Gabriel s.r.o. Litoměřice**



© Foto: Alena Wolfová

**Ravit Mond, životní kouč, Izrael / Petr Neumann, Staré Křečany**



© Foto: Barbora Večeřová

**Gianprimo Cremaschini, technický ředitel sýrárny, Itálie / Bohuslav Dvořák, firma DVOŘÁK LESY, SADY, ZAHRADY, Ostrava – Petřkovice**

Vysadili jsme první mezinárodní park v Evropě. Spolu s cizinci z celého světa a zahradníky z celé republiky jsme založili místo pro další vzájemná setkávání a poznávání. Tím nekončíme, stojíme na začátku. Projekt pokračuje 4. června 2016. Vzhledem k výborné spolupráci s pracovníky ambasády Nizozemského království a jejich podpoře projektu bude první přátelské setkání v nově založeném parku ORANŽOVÉ. Vycházíme z myšlenky představovat v dalších letech podrobněji kultury jednotlivých zastoupených zemí. Nebude chybět ani zahradnická část. Zahájili jsme přípravy projektu pomyslných alejí, spojujících Velkou Bystřici s rodišti jednotlivých cizinců. V Bystřici, mezi kapkami deště, jsme to nestihli. Dlužíme to a takhle to bude černé na bílém – děkujeme všem zahradnickým firmám, že jste nám pomohli park založit.

Organizátoři akce Jsme ze stejné planety 2



V parku byla nainstalována venkovní výstava fotografií Jindřicha Štreita „Jsme ze stejné planety“, na jejíž myšlenku projekt navazuje

© Foto: Martina Štěpánová

# SEZNAM ČLENŮ SVAZU ZAKLÁDÁNÍ A ÚDRŽBY ZELENĚ

## PRAHA

### ACRE spol. s r.o.

Střížkovská 2426/1, 180 00 Praha 8  
tel.: 603 813 398, 603 844 990  
e-mail: info@acre.cz, www.acre.cz

### Boušek s.r.o.

Poděbradská 186/56, 180 66 Praha 9  
Tel.: 724 354 914, fax: 281 866 025  
e-mail: bousekzahrady@seznam.cz, www.bousekzahrady.cz

### FLERA s.r.o.

Za Papírnou 239/3, 170 00 Praha  
Tel. 777 803 345, e-mail: atelier@flera.cz, www.flera.cz

### GARPEN zahradnická spol. s r.o.

Sulická 596/25, 142 00 Praha-Lhotka  
Tel.: 233 542 925, fax: 233 542 925  
e-mail: info@garpen.cz, www.garpen.cz

### Imramovská – vegetační úpravy s.r.o.

Mladoboleslavská 489, 190 17 Praha 9  
Tel./fax: 286 856 003  
e-mail: imramovsky@imramovsky.cz, www.imramovsky.cz

### Jaromír Nigrin

Kunešova 2653/18, 130 00 Praha 3, Tel.: 608 272 503  
E-mail: jaromir@nigrin.cz, www.nigrin.cz

### KEJHA-SUK, zahradnické služby

Malostranské nám. 2, 118 00 Praha 1  
Tel./fax: 241 062 406, 603 869 007, 602 373 589,  
603 428 118, e-mail: zahradnici@volny.cz  
www.volny.cz/zahradnici

### Lege Artis zahrady s.r.o.

Keltů 920, 165 21 Praha 6, Tel.: 776 667 540  
e-mail: info@LA-zahrady.cz, www.LA-zahrady.cz

### OK GARDEN s.r.o.

Sládkovičova 1233/21, 142 00 Praha 4  
Tel./fax: 233 900 423, 602 354 304  
e-mail: okgarden@volny.cz, www.okgarden.cz

### Richard Čech

Drahelická 205/7, 19015 Praha – Satalice  
mob: 605 481 807, e-mail: richardzahradnik@seznam.cz  
www.zahradnictvicech.cz

### Tilia Garden s.r.o.

Olišanská 54/3, 130 00 Praha, Tel.: 725 000 132,  
e-mail: tilia-garden.sro@seznam.cz, www.tiliagarden.cz

### WEISS & WILD, s.r.o.

Konojedská 41, 100 00 Praha 10, Tel.: 603 924 117,  
e-mail: ivoweiss@seznam.cz, www.weissawild.cz

### Zahradní Architektura Kurz, s.r.o.

K Holému vrchu 1091, 155 00 Praha 5  
e-mail: info@zakurz.cz, www.landscaping.cz

### Zdeněk Hradilák –

#### Janas zahradnické práce

Na okraji 230/58, 162 00 Praha 6  
Tel.: 602 229 908, e-mail: hradilak@volny.cz

## STŘEDOČESKÝ KRAJ

### Arbosana zahradní architektura

Kytín 162, 252 10 Mníšek pod Brdy, Tel.: 603 802 855  
e-mail: arbosana@volny.cz, www.arbosana.cz

### BAOBAB péče o zeleň, s.r.o.

Alšova 5/3, 252 62 Únětice  
Tel.: 224 319 917, fax: 224 320 079  
e-mail: baobab@baobab.cz, www.baobab.cz

### Ing. Pavel Lehovec – zahradnictví

Říčanská 77, 252 43 Průhonice  
Tel.: 267 750 492, mail: pavellehovec@seznam.cz

### Jaroslav Štěpán

Kolínská 136, 29001 Poděbrady, Tel.: 603 413 331  
e-mail: info@zahradnictvistepan.cz, www.zahradnictvistepan.cz

### LandART Atelier s.r.o.

Karlovoúvňská 49, 25216 Nučice, mob: 775 188 891  
e-mail: landart@landart.cz, www.landart.cz

### LEONE GARDEN s.r.o.

Dobříčská 432, 252 25 Jinočany  
Tel: 603 215 050, e-mail: info@leonegarden.cz  
www.zahrada-realizace.cz

### Lukáš Rajtr – zahradnictví

Dřevčice č.p. 65, 250 01 Brandýs nad Labem  
Tel: 608 927 158, 326 907 658  
e-mail: info@realizacezelene.cz, www.realizacezelene.cz

### Kaše – zahradnické služby

Masarykovo nám. 18, 25401 Jílové u Prahy  
Tel.: 603 779 985, mail: info@zahradnickesluzby.cz

### VLASATÝ s.r.o.

Baarova 192, 252 25 Jinočany, tel. 604 342 471  
e-mail: t.vlasaty@seznam.cz, www.malus.cz

### ZAHRADNÍ ARCHITEKTURA

#### MARTINOV s.r.o.

Martinov 279, 277 13 Kostelec nad Labem  
Tel.: 603 520 771, fax: 326 905 120  
e-mail: zahrarch@zahrarch.cz, www.zahrarch.cz

## JIHOČESKÝ KRAJ

### ARBORES CZ, s.r.o.

Ke Sřelnicí 184, 397 01 Písek  
Tel.: 776 851 998, 777 345 068  
e-mail: keclik@arbores.cz, www.arbores.cz

### Česká zahrada K + P

Větrná 671, 391 81 Veselí nad Lužnicí  
Tel.: 606 623 669, e-mail: ceskazahrada@centrum.cz,  
www.ceskazahrada-kp.cz

### Ing. Hana Chvalová

Zámecká zahrada Čimelice, 398 04 Čimelice  
Tel.: 382 228 192, e-mail: info@zahradacimelice.cz  
www.zahradacimelice.cz

### Ing. Jiří Hájek – ZAKLÁDÁNÍ ZAHRAD

Olešná 82, 398 43 Bernartice  
Tel./fax: 382 587 193, 602 463 562  
e-mail: jiri-hajek-ml@seznam.cz, www.zahrady-hajek.cz

### Michal Vránek

Blatské sídliště 589, 391 81 Veselí nad Lužnicí  
Tel./fax: 381 582 689, 602 425 669  
e-mail: info@vraneck.cz, www.vraneck.cz

### Václav Straka

Litvínovická 1492/10a, 370 01 České Budějovice  
Tel.: 602 272 848, fax: 387 203 600  
e-mail: info@stromovkacb.cz

### ZAHRADNÍ ARCHITEKTURA TÁBOR spol. s.r.o.

Beranova Lhota 10, 391 37 Chotoviny  
kancelář: Chýnovská 344, 390 02 Tábor  
Tel./fax: 383 835 202, 606 744 745  
e-mail: slepicka@zahradytabor.cz  
www.zahradytabor.cz

## PLZEŇSKÝ KRAJ

### LAND ART.CZECH s.r.o.

326 00 Plzeň Jablonského 626/11  
Tel.: 602 452 922, landart.czech@seznam.cz  
www.landartczech.cz

## KARLOVARSKÝ KRAJ

### Zahrada Teplá – Ing. Petr Šindelář

Klášteř Teplá 480, 364 61 Teplá  
Tel.: 353 392 275, Fax: 353 392 500  
E-mail: info@zahradatepla.cz  
www.zahradatepla.cz

### Zahradní a parková spol. s r.o.

Chebská 252, 353 01 Mariánské Lázně  
Tel./fax: 354 622 135  
E-mail: info@zahradaml.cz  
www.zahradaml.cz

## ÚSTECKÝ KRAJ

### EKODENDRA s.r.o.

Ledvícká 58, 418 04 Chotějovice-Světec  
Tel.: 417 821 733, fax: 417 822 008  
e-mail: jitka.sidova@volny.cz  
www.ekodendra.cz

### Gabriel s.r.o.

České Kopisty 208, 412 01 Litoměřice  
Tel.: 416 733 244, fax: 416 731 627  
e-mail: gabriel@gabriel.cz  
www.gabriel.cz

### GardenLine s.r.o.

Šeříková 405/ 13, 412 01 Litoměřice  
Tel.: 777 104 937, fax: 416 532 656  
e-mail: skrivanek@garden-line.eu  
www.garden-line.eu

### GRÜNER, s.r.o.

Kamýčká 503/19A, 412 01 Litoměřice  
Tel./fax: 416 732 037, 602 409 918  
e-mail: martin.gruner@gruner.cz  
www.gruner.cz

### JINÁ ZAHRADA s.r.o.

Josefodolská 352, 293 01 Mladá Boleslav-Debř  
mob.: 606 094 474, e-mail: realizace@jinazahrada.cz  
www.jinazahrada.cz

### Jirmus zahradnické služby s.r.o.

Hlinná č.p.8, 412 01 Litoměřice  
Tel.: 606 816 572, e-mail: info@zahrady-jirmus.eu  
www.zahrady-jirmus.eu

### Petr Neumann, DiS

Staré Křečany 20, Staré Křečany 407 61  
mob: 604 279 242,  
e-mail: zahradnikscharakterem@seznam.cz

## LIBERECKÝ KRAJ

### DIKÉ ZAHRADY s.r.o.

463 46 Příšovice 224, Tel.: 604 204 835  
e-mail: zahrady@dike-centrum.cz  
www.dike-zahrady.cz



# SEZNAM ČLENŮ SVAZU ZAKLÁDÁNÍ A ÚDRŽBY ZELENĚ

## KRÁLOVEHRADECKÝ KRAJ

### GRAS spol. s.r.o.

Úpská 340, 542 24 Svoboda nad Úpou  
Tel.: 603 775 000, 603 900 777  
e-mail: info@gras.cz, www.gras.cz

### Ing. Jiří Stolin

Horní 210, 503 21 Stěžery, Tel.: 602 116 415  
e-mail: jiri.stolin@volny.cz

### PEKVIZ spol. s.r.o.

Pražská 1435, 543 01 Vrchlabí  
Tel.: 602 361 033, fax: 499 424 005  
e-mail: pekviz@volny.cz  
www.vychodo.ceskestavby.cz

## PARDUBICKÝ KRAJ

### Ekogreen, s.r.o.

Lány na Důlku 10, 533 31 Pardubice  
Tel./fax: 466 971 089  
e-mail: ekogreen@ekogreen.cz, www.ekogreen.cz

### Ing. Karel Kratěna

Hálkova 2209/15, 568 02 Svitavy  
Tel.: 603 149 672  
e-mail: karel@kratena.cz, www.kratena.cz

### Jan Vavřín – ARS

Peciny 265, 570 01 Litomyšl  
Tel./fax: 461 614 578  
e-mail: ars@ars-vavrin.cz, www.ars-vavrin.cz

## VYSOČINA

### 3D – Zahrady s.r.o.

Řečice 123, 592 33 Radešinská Svratka  
Tel.: 774 589 539, e-mail: projekce@3d-zahrady.cz  
www.3d-zahrady.cz

### ARS VIRIDIS s.r.o.

Perk 70, 675 22 Stařeč, Tel.: 731 474 420  
email: arsviridis@arsviridis.cz, www.arsviridis.cz

### EKOIMPEX Vysočina s.r.o.

Javorová 2262, 393 01 Pelhřimov  
Tel.: 607 915 125, e-mail: neckarova@ekoimpex.cz  
www.ekoimpex.cz

### PARK sadovnické a krajinářské úpravy s.r.o.

Je Dukovany, 675 50 Je Dukovany  
Tel./fax: 561 105 636, 777 326 184-6  
e-mail: park@trebicsko.com, www.park.trebicsko.com

### ZAHRADY LAURUS – Ing. Eva Hegerová

Hybrálec 5, 586 01 Jihlava, Tel.: 604 128 478,  
e-mail: eva.hegerova@centrum.cz, www.zahradylaurus.cz

### Zahradnické úpravy s.r.o.

Žerotínova 112, 675 71 Náměšť nad Oslavou  
Tel./fax: 568 620 745, e-mail: bartik@zahradnickeupravy.cz

## JIHOMORAVSKÝ KRAJ

### Agrostis Trávníky, s.r.o.

Npor. Krále 16, 683 01 Rousínov  
Tel./fax: 517 370 607, 732 687 628  
e-mail: agrostis@agrostis.cz, www.agrostis.cz

### BELLIS BRNO s.r.o.

Marie Hübnerové 24, 621 00 Brno  
Tel./fax: 549 275 768, e-mail: bellis.brno@volny.cz

### Cercis s.r.o. (Ing. Petr Klíma Ph.D.)

Drobného 316/56, 602 00 Brno  
Tel.: 603 950 930, e-mail: info@cercis.cz, www.cercis.cz

### HORTISCENTRUM

Komenského 220, 667 01 Židlochovice  
Tel.: 547 231 040, fax: 547 238 711  
e-mail: hortis@hortis.net, www.hortis.net

### Ing. Jiří Vrbas – „KVĚT“

Nádražní 155, 664 08 Blažovice, Tel./fax: 544 243 854  
e-mail: vrbas@vrbas.cz, www.vrbas.cz

### Ing. Josef Zapletal

Za humny 288, 664 46 Prstice  
Tel.: 603 412 275, 547 219 307  
e-mail: zapletal@zahradyzapletal.cz, www.zahradyzapletal.cz

### Ivo Diviš – zahradnické služby

Chaloupky 89, 624 00 Brno  
Tel.: 602 770 831, 541 223 309  
e-mail: ivodivis@seznam.cz, www.zahrady-divis.cz

### KAISLER s.r.o.

Měřičkova 48, 621 00 Brno, Tel./fax: 541 228 032,  
603 949 529, e-mail: kaisler@kaisler.cz, www.kaisler.cz

### Kavyl spol. s.r.o.

Mohelno 452/1, 675 75 Mohelno, Tel./fax: 541 243 986  
e-mail: brno@kavyl.cz, www.kavyl.cz

### Přírodní stavby, zahradní architektura

#### – Ing. Vojtěch Haláček

Stříbský mlýn 5/6, 664 91 Ivančice  
Tel.: 608 866 687, e-mail: info@qetiny.cz  
www.zahradniarchitektura.cz

## OLOMOUCKÝ KRAJ

### ZAHRADA Olomouc s.r.o.

Železniční 469/4, 772 11 Olomouc  
Tel.: 585 315 022, fax: 585 315 023  
e-mail: kancelar@zahrada-olomouc.cz, www.zahrada-olomouc.cz

## ZLÍNSKÝ KRAJ

### ACRIS zahrady s.r.o.

Slunečná 4548, 760 01 Zlín, Tel.: 604 460 786  
e-mail: info@acris.cz, www.acris.cz

### Arborea Březová s.r.o.

Březová 96, 763 15 Slušovice  
Tel.: 577 983 342  
E-mail: arborea@volny.cz, www.arboreabrezova.cz

### FLORSTYL s.r.o.

Panská 25, 686 04 Kunovice  
Tel.: 576 514 082-4, e-mail: florstyl@florstyl.cz, www.florstyl.cz

### Jaroslav Jiříček – zahradnická firma

Kelč 316, 756 43, okres Vsetín  
Tel.: 777 130 157, e-mail: jaroslav.jiricek@seznam.cz  
www.jaroslavjiricek.com

### Zábojník – contractors, s.r.o.

Jeřabinová 1424, 768 61 Bystřice pod Hostýnem  
Tel.: 573 379 451, fax: 573 379 455  
e-mail: v.zabojnik@centrum.cz, www.prirodnimaterialy.cz

## MORAVSKOSLEZSKÝ KRAJ

### David Mičan – Zahrada M

Aleje 66/421, 725 28 Ostrava – Hošťálkovic  
Tel.: 595 059 154, e-mail: info@zahradam.cz, www.zahradam.cz

### DVOŘÁK LESY, SADY, ZAHRADY s.r.o.

Jahodová 782, 725 29 Ostrava – Petřkovice  
Tel.: 596 131 358, e-mail: info@b-dvorak.cz  
www.b-dvorak.cz

### Ing. Kristián Korner

Hřbitovní 356, 711 00 Ostrava-Koblov, Tel.: 731 157 981,  
e-mail: tomas@korner.cz, www.korner.cz

### Ing. Libor Vavřík – zahradnictví, sadové úpravy

Metylovská 979, 739 11 Frýdlant nad Ostravicí  
Tel./fax: 558 677 304, e-mail: info@zahradnictvi-vavrik.cz  
www.zahradnictvi-vavrik.cz

### Ing. Martin Závodný

Lískovecká 2867, 738 01 Frýdek Místek  
Tel.: 777 887 391, 558 402 150, mail: zavodny@email.cz

### Iváněk – Zeman, v.o.s.

Žabeň 55, 738 01 Žabeň  
Tel.: 603 520 575, fax: 558 655 443  
e-mail: ivanek@ivanek-zeman.cz, www.ivanek-zeman.cz

### Pavína Florová, DiS.

Maxima Gorkého 49, 794 01 Krnov, Tel. 604 943 009  
Email: info@zahradafloara.cz, www.zahradafloara.cz

### TALPA – zahradnické služby s.r.o.

U Hájenky 325, 735 14 Orlová – Lutyně  
Tel.: 596 514 257, fax: 596 516 930, e-mail: talpa@iol.cz

### Zahradnictví Šimková, s.r.o.

Bystřice č. 1139, 739 95 Bystřice nad Olší  
Tel.: 777 004 752, e-mail: simka@volny.cz  
www.zahradnictvi-simkova.cz

### ZAHRADY HANYZ s.r.o.

Škrbeňská 558, 739 34 Šenov, Tel.: 603 412 003  
e-mail: hanyz@seznam.cz, www.zahrady-hanyz.cz

### Zámecký dvůr s.r.o.

U statku 301/1, 736 01 Havířov – město  
Tel.: 596 815 193, e-mail: kotula@volny.cz  
www.zameckydvor.com

## PŘIDRUŽENÝ ČLEN

### Mendelova univerzita v Brně

Zahradnická fakulta v Lednici  
info@zf.mendelu.cz, www.zf.mendelu.cz

### Střední zahradnická škola Rajhrad

Masarykova 189, 664 61 Rajhrad  
e-mail: knazik@skolarajhrad.cz, www.skolarajhrad.cz

### Střední škola zahradnická Litomyšl

T. G. Masaryka 659, 570 01 Litomyšl  
e-mail: skola@szat.cz, www.szat.cz

### Česká zahradnická akademie Mělník

Na Polabí 411, 276 01 Mělník  
e-mail: skola@zas-me.cz, www.zas-me.cz

## MIMOŘÁDNÝ ČLEN

### green project, s.r.o.

Soblahovská 7262/2A, 91101 Trenčín  
Tel.: 00421 907 611 886  
e-mail: terezia.lassova@greenproject.sk, www.greenproject.sk

### MGM Žilina s.r.o.

Obežná 7, 010 08 Žilina, Slovenská republika  
e-mail: mgm@mgmzilina.sk, www.mgmzilina.cz

# SEZNAM ČLENŮ SVAZU ZAKLÁDÁNÍ A ÚDRŽBY ZELENĚ

## OBCHODNÍ ČLEN

### ARBOEKO s.r.o.

Bedřicha Smetany 230, 27742 Obříství  
Tel.: 315 683 151, e-mail: arboeko@arboeko.com  
www.arboeko.cz

### Agrocar s.r.o.

Na Vápenkách 381, 74221 Kopřivnice  
mob: 777 118 998 (M.Hrubý)  
e-mail: info@agrocar.cz, www.agrocar.cz

### AGRO CS a.s.

Říkov 265, 552 03 Česká Skalice  
Tel.: 491 457 227  
e-mail: agrocs@agrocs.cz, www.agrocs.cz

### BB com s.r.o.

Kunčická 465, 561 51 Ústí nad Orlicí  
Tel: 465 612 584, Fax: 465 621 401  
e-mail: bbcom@bbcom.cz, www.bbcom.cz

### DuPont CZ s.r.o.

155 00 Praha, Pekařská 14/628  
Tel.: 257 414 111, sona.krausova@dupont.com  
www.dupont.cz

### IRIMON, spol. s r.o.

Rožmberská 1272, 198 00 Praha 9  
Tel./Fax: 281 862 206/ 281 860 228  
e-mail: irimon@irimon.cz, www.irimon.cz

### Kloboucká lesní s.r.o.

Šumavská 1, 602 00 Brno 2  
Tel.: 518 387 131, 606 774 499  
e-mail: slovak@klobouckalesni.cz  
www.klobouckalesni.cz

### Ing. Tomáš Vajčner

Nové dvory - Vršavec 3220, 738 01 Frýdek Místek  
Tel: 603 520 073  
e-mail: vajcner@egardena.cz  
www.egardena.cz

### Milan Valášek – miVAL

Sakařova 979, 530 03 Pardubice  
Tel.: 466 415 565, 602 412 829  
e-mail: mvalasek@volny.cz  
www.mival.cz

### RAŠELINA a.s.

Na pískách 488/II, 392 18 Soběslav  
Tel.: 381 205 301, fax: 381 205 202  
e-mail: sekretariat@raselina.cz  
www.raselina.cz

### SEED SERVICE s.r.o.

Rokycanova 114/IV., 566 01 Vysoké Mýto  
Tel.: 465 420 203  
e-mail: seedservice@seedservice.cz  
www.seedservice.cz

stav k 1. 12. 2015

[WWW.SZUZ.CZ](http://WWW.SZUZ.CZ)

# SLOVO PŘEDSEDY PŘEDSTAVENSTVA SZÚZ



Zahrada Vily Čerych v České Skalici, foto: Hana Pijáková

## ADOLESCENCE

Právě jsem se vrátil z České Skalice, z již tradičního rozšířeného zasedání představenstva Svazu zakládání a údržby zeleně. Jako již po několikáté se i letos sešli před koncem roku společně s námi, členy představenstva a revizní komise, i někteří členové svazu. Tato neformální setkání slouží především k tomu, abychom společně připravili podklady pro Shromáždění členů a zamysleli se nad tím, jaký byl uplynulý rok a čím se budeme zabývat v roce následujícím.

Příští rok se náš svaz pomalu přehoupne z dětských let do dospívání. Oslavíme totiž patnácté narozeniny. Toto období se v životě lidském nazývá adolescence.

Odborníci uvádějí, že „psychologicky adolescence charakterizuje postupné konsolidování duševního života, krystalizace postojů a názorů a zejména rozumově psychické zrání. Dochází k rozvinutí sebevědomí, sebejistoty, samostatnosti. Člověk dosahuje již téměř vrchol rozumových schopností. Ze sociologického hlediska je adolescence období oddělování od primární rodiny, zapojování do společnosti a jejich institucí, přejímání dospělých rolí, hledání a vymezování vlastního společenského postavení. Adolescence je však také období krizí.“

A jaký adolescent je náš svaz? Je konsolidovaný, má jasné postoje a názory. Je zdravě sebevědomý a samostatný. Je zároveň i otevřený, připravený se zapojovat do dalších institucí. Vrcholu svých schopností snad ještě nedosáhl a krize mu, doufám, nehrozí. Je připraven přijmout svou dospělou roli, přesto stále hledá a vymezuje své společenské postavení.

Naše listopadové setkání jsme nazvali „Přicházení“. Je to jakási paralela k Havlovi filmu „Odcházení“, protože naše jednání probíhalo ve Vile Čerych, před kterou se natáčel Havlův film.

Ale nejen proto „Přicházení“. Chtěli jsme tímto názvem vyslat signál, že dveře do Svazu zakládání a údržby zeleně jsou otevřené. Pro příští rok chystáme snížení členských příspěvků zejména pro začínající firmy. Tak přijďte... Vždyť každému adolescentovi je nejlíp, když má spoustu přátel, kterým je společně dobře a pomůžou si, když zrovna dobře není.

■  
Martin Závodný,  
předseda představenstva

Hydrostatické jednonápravové malotraktory  
a nosiče nářadí v profesionální realizaci

# Rapid

[www.rapid-technic.cz](http://www.rapid-technic.cz)

**RapidHydrostat**



AGROCAR s.r.o., [www.agrocar.cz](http://www.agrocar.cz)

**agrocar**

 **Zijemetchnikou**

# ELEKTROTRUCK PRO ZAHRADNÍKY A REALIZÁTORY

Společnost Textron je předním světovým výrobcem vozíků pro rekreační, komerční i průmyslové využití. Značky E-Z-GO® a Cushman® pokrývají ucelenou řadu modelů, které se ve světovém měřítku v této kategorii uplatňují jako hráč č. 1 využitelný od golfových hřišť přes zahrady, parky, letiště, továrny, sportoviště, rekreační areály, až po komunální služby.



## REKLAMNÍ PREZENTACE

### ROBUSTNÍ A SPOLEHLIVÉ VOZÍKY S LETITOU HISTORIÍ

Výrobě vozíků se ve státě Georgie v Augustě, v průmyslovém závodě o ploše 60 000 m<sup>2</sup> věnují již od r. 1954. Součástí konglomerátu TEXTRON, který mimo jiné sdružuje společnosti Bell Helicopter, Textron Aviation, Jacobsen, Kautex a další, je E-Z-GO a Cushman od r. 1961. Nezajímavá není ani skutečnost, že Textron čile spolupracuje s výrobním potenciálem i v České republice, ať už jde o Motor Jikov, Kautex Textron Bohemia, či GE Aviation.

### PRACOVNÍ VOZÍKY CUSHMAN HAULER

Multifunkční elektrické a benzinové pracovní vozíky s legendární spolehlivostí, dlouhou životností a uživatelsky příjemným uspořádáním pro obsluhu. To jsou modely Hauler. Mluvíme zde o vozíku Cushman Hauler 800, Cushman Hauler PRO 72V, případně 1200G, s rozvorem 166/196 cm, odolnou, polyethylenovou korbou o objemu 0,2/0,27 m<sup>3</sup>, která se dá nahradit větší, hliníkovou korbou, o objemu 0,4 m<sup>3</sup> a nosností až 365 kg. Pro ty, kteří mají s pohonem jakýchkoliv samohybnů navždy spjatou vůni benzínu dodáváme E-Z-GO

a Cushmany s motorem Kawasaki o objemu 401 cm<sup>3</sup>, s variátorem a stop-start systémem. Vozíky Cushman Hauler jsou jako stvořeny pro rozmanité pracovní činnosti v kategorii „lehké váhy“. Vynikají kompaktními rozměry, silnými motory a při otáčení dokáží svým vnějším okrajem opsat kružnici o poloměru 2,9 m. Díky diferenciálu se zvýšenou svorností si hravě poradí i s náročnějším terénem při současné šetrnosti k travnatým plochám na sportovištích, či mlatovým cestám v parcích a zahradách. Všechny vozíky jsou dobře využitelné jako výkonné tahače. Není výjimkou, že v zahradnictvích a školkách tahají plošinové přívěsy o celkové hmotnosti i 1000 kg a například na letištích obstarávají manipulaci s lehkými letadly s hmotností až 3 t.

### TŘI NOVINKY ROKU 2015

#### Cushman Hauler PRO 72V

Letošní novinkou je již zmíněný elektrický pracovní vozík Cushman Hauler PRO 72V, který má oproti svému předchůdci nové, výkonnější a zároveň úspornější pohonné ústrojí na střídavé napětí 72 V, které umožnilo prodloužit dojezd na jedno nabití aku-

mulátorů přes 80 km. Při průměrné rychlosti např. 16 km/h to odpovídá pětihodinovému nepřetržitému provozu. Při započítání režimu provozu „naložit-odvézt-složít“ atd. takové vozidlo nelze za jednu směnu prakticky vůbec vybit.

Například v Dendrologické zahradě v Průhonících využívají naše vozíky, převážně předchozí generace, již dlouhá léta. „Vozíky jsou tiché, obratné a snadno se řídí. Před-



Cushman Hauler a tažený fukar Buffalo

stavují významné zefektivnění naší práce a bez nich si pohyb po 70 hektarové zahradě již neumíme ani představit.“ Potvrzuje pan Zdeněk Kiesenbauer, vedoucí Dendrologické zahrady. Též s dojezdem elektrických vozíků je pan Kiesenbauer velmi spokojený, byť starší modely disponují dobrou provozu přibližně o třetinu nižší.

#### Cushman Hauler 1200G

Další novinkou je, také již zmíněný, vozík stejné velikosti Cushman Hauler 1200G se spalovacím motorem Kawasaki, kde jsme vyhověli volání mnohých našich zákazníků po širších možnostech využití a který jsme jako první z modelové řady homologovali pro provoz na pozemních komunikacích, tedy lze ho tzv. přihlásit na značky.

#### E-Z-GO TXT 48V

Do třetice všeho dobrého je zde nejfrekvencovanější model a to elektrický E-Z-GO TXT 48V. Tento, v podstatě osobní golfový vozík, který svými vlastnostmi ani příliš nezaostává za svými většími sourozenci, dokážeme vybavit profesionální, sklápěcí korbou z ocelového plechu o kapacitě 0,24 m<sup>3</sup> a nosností 180 kg, tažným zařízením, světly, blinkry, zrcátka, atd. Lze dokonce připojit plnohodnotnou sněhovou radlici s gumovým břitem, či dodáváme vhodné přívěsy o nosnosti 400 kg. Na přání lze korby vybavit např. zvýšenými bočnicemi, nebo držákem nářadí, vozík lze doplnit pracovním osvětlením, oranžovým majákem, či zimními koly s terénním vzorkem.

Právě pro jeho univerzálnost je tento model, jako druhý v pořadí, též možné provozovat na pozemních komunikacích.

## UŽITNÉ VLASTNOSTI A VÝHODY:

- Provedení v elektrické i benzinové verzi.
- Prostorná polyetylenová, či plechová sklápěcí korbá s výklopným čelem. (Možnost elektrického zvednutí a objemnější hliníkové korbá).
- Diferenciál s omezeným prokluzem – výborné trakční vlastnosti.
- Prostorné pracoviště operátora – snadné nastupování a vystupování i pro osoby vyššího vzrůstu.
- Snadné, dvoupedálové ovládání „brzda – plyn“.
- Dojezd na jedno nabití až 80 km (dle modelu).
- Šetrný k životnímu prostředí
- Široká škála příslušenství.
- Nízké provozní náklady.
- Minimální údržba

Abyste uvěřili využitelnosti a plnohodnotnosti stroje jako malého pracovního vozidla, lze doporučit pouze jedno: Objednejte si předvedení a vyzkoušejte si Cushman a E-Z-GO u Vás, ve Vašich podmínkách a přesvědčte se na vlastní oči. Kromě nových strojů máme v sekci „Bazar“ průběžnou nabídku použitých elektrovoziků, které lze též dovybavit výše popsaným příslušenstvím.

■ Jiří Kulhánek, ITTEC, s.r.o., [www.ittec.cz](http://www.ittec.cz)



Na zimu i na léto



Manuální, nebo elektrické sklápění

## CUSHMAN HAULER A E-Z-GO JIŽ VYUŽÍVAJÍ:

- Zahradníci, školkaři, správci parků a zahrad – zakládání zeleně, převoz sazenic a dalšího materiálu, úklid listí, travní hmoty, odvoz odpadků apod.
- Provozovatelé a správci sportovišť – obsluha a údržba sportovních areálů.
- V technických službách – obsluha a údržba parků, koupališť, údržba v centru měst a obcí, údržba cyklostezek, in-line drah a ostatních sportovních a rekreačních areálů.
- Na obecních úřadech – úklid, obsluha a údržba obce.
- Ve stavebnictví – obslužnost v rámci rozsáhlých staveb, převoz drobného materiálu atd.
- Chovatelé, farmáři – přeprava osob a nákladu, rozvoz krmiva, vody, údržba ohrad, atd.
- Hřbitovní správy – slouží starším a méně pohyblivým spoluobčanům i pro správu hřbitova.
- Správci solárních elektráren – ostraha a údržba objektu, rozvoz dílů.
- V průmyslových objektech – převoz osob a materiálu ve výrobě, údržba, ostraha, atd.
- Hotely, penziony a tábořiště – přeprava osob a zavazadel, zásobování, zábava.
- V zoologických zahradách – pracovní vozík pro ošetřovatele a technický personál.
- Soukromé osoby – práce kolem domu, hobby, zábava, osoby se sníženou pohyblivostí

**ITTEC**  
irrigation & turf technologies

**SHIBAURA**

**CUSHMAN**

**JACOBSEN**

**COUNTRY**

**Smithco**

Profesionální technologie a automatické závlahové systémy pro sportovní trávníky, parky a komunální plochy.



**JAPONSKÉ SEKAČKY A TRAKTORY SHIBAURA**



Svahová sekačka SG280



Sekačky řady CM



Sběrač listí Smithco Sweep Star 60



ST318



SX26 **nové**

**SERVIS A PRODEJ: Praha • Plasy u Plzně • Havířov • Brno • Hradec Králové • Jindřichův Hradec**

ITTEC, s.r.o., AOS Modletice 106, 251 01 Říčany u Prahy  
Tel.: (+420) 323 616 222, e-mail: [info@ittec.cz](mailto:info@ittec.cz)

[www.ittec.cz](http://www.ittec.cz)

# PŘÍPAD OSVÍCENÉHO INVESTORA

## ZELENÁ STŘECHA NA OBJEKTU FIRMY TRANSL OSTRAVA

Třetí místo v soutěži Zelená střecha roku 2015 získalo ozelenění na objektu firmy TRANSL v Ostravě. Spolupřítelka rodinné firmy chtěla od počátku ozelenit část střech na rekonstruované budově v místě, kde dříve byly průmyslové, dílenské, zpracovatelské a výrobní podniky. Nakonec byla zeřeň vyprojektovaná na střeše zámečnické dílny.

SOUTĚŽ



Výměra celé střechy je 400 m<sup>2</sup>, z toho asi na 300 m<sup>2</sup> je vegetace. Polovinu plochy tvoří intenzivní zelené střechy a polovinu extenzivní. Hydroizolaci instaloval generální dodavatel stavby. Vegetační souvrství je vytvořeno z produktů firmy Optigreen, substrát dodávala firma BB COM. Trávníkový koberec na intenzivní části střechy je pravidelně sečený robotickou sekačkou a automaticky zavlažovaný. Kapková závlaha umožňuje pěstování stromů i popínavých rostlin, i když mocnost substrátu nemohla být větší než 45 cm. Většina materiálu se na střechu dopravovala pomocí jeřábu. Uživatelé na střeše občas grilují, proto dodatečně instalovali příležitostné osvětlení.



Stromy a další rostlinnou skladbu vybírala paní majitelka spolu s realizátory. Panašovaný javor jasanolistý, červenolistý kultivar javoru mléč a plnokvětá okrasná třešeň rostou na místě již pátým rokem bez problémů. Plnokvětý kultivar hlohu obecného (možná i kvůli tomu, že byl na rozhraní extenzivní a intenzivní části) dobře neprosperoval, proto byl nahrazen muchovníkem, který se zde, nejen na této střešní zahradě, velmi osvědčuje. Stromy jsou podsazené bylinkami druhů levandule, mateřídoušky a dobromysle. Pnoucí přísavník pomalu porůstá celokovové zábradlí a postupně plní požadovaný účel. Extenzivní část střechy byla zakládána z řízků rodů rozchodníků a netřesků dodaných firmou ACRE. Rozchodníky tvoří dnes 95 % pokryvu extenzivní části.

O zelenou střechu pečují majitelé objektu, několikrát ročně provádějí odborné zásahy pracovníci firmy Ivánek-Zeman. Realizační cena zahradnické části zelené střechy byla v důsledku velmi dobré komunikace a spolupráce na ose investor/realizátor příznivá, vytvořená v podstatě na míru. Včetně dvouleté následné péče nepřekročila 1500,- Kč/m<sup>2</sup>. Jako zahradníka mě mrzel málo vstřícný přístup ostravského magistrátu k investovi ochotnému investovat do zeleně. Magistrát plochu střešní zahrady, ani stromy na ní, neuznal jako náhradní výsadbu. O to více je potřeba ocenit pokrokový přístup investorů.



### 3. MÍSTO

#### ZELENÁ STŘECHA NA OBJEKTU FIRMY TRANSL OSTRAVA

##### AUTOŘI PROJEKTU:

Rostislav Ivánek  
Ing. Kateřina Slivoníková  
Ing. Filip Drastich

##### ZHOTOVITEL:

Ivánek – Zeman, v.o.s.

##### DALŠÍ ZHOTOVITEL:

ZAHRADA Olomouc s.r.o.

##### INVESTOR:

TRANSL, v.o.s.



Střechu mohou využívat nájemníci, správce, pracovníci z administrativní i dílenské části budovy a přímo v zámečnické dílně pod zelenou střechou jsou rádi za výkonnou přírodní klimatizaci. I nájemníci sousední budovy poděkovali za hezčí výhled. Na závěr po „ostravsku kratke“ shrnutí: Díky fajným investorům je černa Ostrava zas o cosi zelenější...

Text za firmu Ivánek-Zeman v.o.s.  
sestavil: Rostislav Ivánek

# ZELENÉ STŘECHY – ZDRAVÉ PROSTŘEDÍ DO MĚST II.

Ministerstvo životního prostředí

V rámci projektu se 25. září 2015 uskutečnila exkurze po zelených střechách Olomouce. Účastníci exkurze měli možnost navštívit díla, která se úspěšně umístila v soutěžích Park roku a Zelená střecha roku – NH Olomouc CONGRESS (1 480 m<sup>2</sup> extenzivních i intenzivních zelených střech) a vstup do ZOO na Svatém Kopečku (extenzivní i intenzivní střecha, cca 800 m<sup>2</sup>). Exkurzi doplnila návštěva komplexu obytných domů – Residence Na Dlouhé, Olomouc (intenzivní i extenzivní zelené střechy, cca 450 m<sup>2</sup>) a domov pro seniory ve Chválkovicích (200 m<sup>2</sup>). Tentýž den večer byly ve Velké Bystřici slavnostně vyhlášeny výsledky druhého ročníku soutěže Zelená střecha roku, kterou s podporou MŽP zorganizovala odborná sekce Zelené střechy při Svazu zakládání a údržby zeleně.

Další odborná exkurze směřovala koncem října do Ostravy. Účastníci navštívili zelenou střechu na administrativní budově TRANSL v Ostravě (extenzivní a intenzivní střecha o rozloze 450 m<sup>2</sup>) a zcela mimořádný objekt Velký Svět techniky Ostrava (cca 2 000 m<sup>2</sup> extenzivních a intenzivních střech). V Havířově se podívali na zelenou střechu na objektu kancelářských prostor a exkurze vyvrcholila návštěvou střešní zahrady TENIS HOTEL VITALITY ve Vendryni (intenzivní střešní zahrada o rozloze 994 m<sup>2</sup>).

Dalším výstupem projektu Zelené střechy – zdravé prostředí do měst II. je příprava standardů pro navrhování, provádění a údržbu zelených střech, které připravuje pracovní skupina při odborné sekci Zelené střechy. Dokument s pracovním názvem „Vegetační souvrství zelených střech“ představíme odborné veřejnosti v lednu roku 2016.

## ČLENOVÉ SEKCE ZELENÝCH STŘECH

[www.zelenestrechy.info](http://www.zelenestrechy.info)

Acris zahrady s.r.o.	Slunečná 4548, Zlín	760 05	774 625 017	info@acris.cz	www.acris.cz
AGRO CS a.s.	Říkov č.p. 265, Česká Skalice	552 03	731 670 274	kotesova@agrocs.cz	www.agrocs.cz
Agrostis Trávníky, s.r.o.	Npor. Krále 16, Rousínov	683 01	773 826 682	agrostis@agrostis.cz	www.agrostis.cz
Bauder s.r.o.	Chodovská 3/228, Praha	141 00	777 266 097	hubert.ertelt@bauder.cz	www.bauder.cz
Česká zahrada K + P	Větrná 671, Veselí n Lužnicí	391 81	606 623 669	ceskazahrada@centrum.cz	www.ceskazahrada-kp.cz
DIKÉ ZAHRADY s.r.o.	Příšovice 224	463 46	604 204 835	zahrady@dike-centrum.cz	www.dike-zahrady.cz
Dörken s.r.o.	Nad Vinným potokem 2, Praha	101 11	261 005 200	dorken@dorken.cz	www.dorken.cz
EKOGREEN s.r.o.	Lány na Důlku 10, Pardubice	530 02	602 483 193	ekogreen@ekogreen.cz	www.ekogreen.cz
Ekrost s.r.o.	Krátká Ves 66	582 22	777 720 134	info@ekrost.cz	www.ekrost.cz
GABRIEL s.r.o.	České Kopisty 208, Litoměřice	412 01	605 201 881	gabriel.tomas@gabriel.cz	www.gabriel.cz
GARPEN zahradnická spol. s r.o.	Sulická 596/25, Praha-Lhotka	142 00	603 429 569	info@garpen.cz	www.garpen.cz
GreenVille service s.r.o.	Jahodová 20, Brno	620 00	606 658 099	greenville@greenville.cz	www.greenville.cz
Ing. Jirí Hájek – Zakládání zahrad	Olešná 82, Bernartice	398 43	602 463 562	jiri@zahrady-hajek.cz	www.zahrady-hajek.cz
Ing. Martin Závodný	Lískovecká 2867, Frýdek-Místek	738 01	777 887 391	zavodny@email.cz	www.multiweb.cz/zavodny
Ivan Tachezy	Plzeňská 17, Ostrava	700 30	777 483 591	tachezy.ivan@seznam.cz	www.tachezy.cz
Ivanek-Zeman, v.o.s.	Žabeň 55	738 01	603 520 575	ivanek@ivanek-zeman.cz	www.ivanek-zeman.cz
Kaše-zahradnické služby	Masarykovo nám. 18, Jilové u Prahy	254 01	603 779 985	info@zahradnickesluzby.cz	www.zahradnickesluzby.cz
Nophadrain BV	P.O.BOX 3016, 6460HA Kerkrade, The Netherlands		+310638072637	petr.kafonek@nophadrain.nl	www.nophadrain.nl/en/
OK GARDEN s.r.o.	Sládkovičova 1233/21, Praha	164 00	602 354 304	okgarden@okgarden.cz	www.okgarden.cz
Park sadovnické a krajinářské úpravy s.r.o.	JE Dukovany	675 50	777 326 192	martin.park.fucik@gmail.com	www.park.trebicko.com
Saint-Gobain Construction Products CZ a.s., divize ISOVER	Počernická 272/96, Praha	108 03	296 411 735	info@isover.cz	www.isover.cz
Tilia Garden s.r.o.	Olšanská 54/3, Praha	130 00	725 000 132	tilia-garden.sro@seznam.cz	www.tiliagarden.cz
TERESTRA s.r.o.	Na Vysoké II 22, Vonoklasy	252 28	602 387 048	info@terestra.cz	www.stresnizahrady.cz
Univerzitní centrum energeticky efektivních budov (UCEEB), ČVUT Praha	Třínecká 1024, Buštěhrad	273 43	224 356 701	sekretariat@uceeb.cz	www.uceeb.cz
Václav Straka	Litvínovická 1492/10a, České Budějovice	370 01	602 272 848	info@stromovkacb.cz	
ZAHRADA Olomouc s.r.o.	Železniční 469/4, Olomouc	772 11	602 743 430	j.opravit@zahrada-olomouc.cz	www.zahrada-olomouc.cz
Zahradní Architektura Kurz s.r.o.	K Holému vrchu 1091, Praha	155 00	602 374 288	kurz@zakurz.cz	www.landscaping.cz
ZAHRADNÍ ARCHITEKTURA MARTINOV s.r.o.	Martinov 279, Kostelec n. Labem	277 13	603 520 771	zahrarch@zahrarch.cz	www.zahrarch.cz
ZAHRADY HANYZ s.r.o.	Škrbeňská 558, Šenov	739 34	603 412 003	kuchar@zahrady-hanyz.cz	www.zahrady-hanyz.cz

stav k 1. 12. 2015

# ČESKÁ ÚČAST NA MEZINÁRODNÍM KONGRESU O KOU PACÍCH JEZÍRKÁCH A BIOBAZÉNECH

Ve dnech 28. – 30. 10. 2016 se v německém Kolíně nad Rýnem uskutečnil již 8. ročník mezinárodního kongresu koupacích jezírek, tentokrát s mottem „Rozmanitost vody“. Kongres, který byl součástí veletrhu AQUANALE, uspořádala organizace IOB, sdružující národní asociace stavitelů koupacích jezírek, společně s německým svazem Deutsche Gesellschaft für naturnahe Badegewässer. Kongresu se zúčastnila i šestice členů Asociace biobazénů a jezírek při Svazu zakládání a údržby zeleně. Česká asociace je čtvrtým nejsilnějším svazem v rámci mezinárodní organizace IOB.



## KOU PACÍ JEZÍRKA



Biokoupaliště v saunovém světě a wellness centru, Neuss, foto: Michal Vránek

Čeští účastníci se do Německa vydali společně mikrobusem a měli možnost využít i tlumočení do češtiny, které pro ně ABAJ zajistil. Kongresu, jak bývá již tradicí, předcházela odborná exkurze, v rámci které navštívili účastníci čtyři lokality s veřejnými biokoupališti i soukromými jezírky. Nejvíce je oslovil saunový areál, který je podle správce hojně využíván.

Koupání v přírodní chemicky neupravené vodě je podle většiny přednášejících, kteří na kongresu vystoupili, technologií budoucnosti. V podstatě se jedná o biotechnologii, která snižuje spotřebu energie a je šetrná k životnímu prostředí. O významu tohoto oboru proto není třeba pochybovat. Proto se přednášející zaměřovali na dílčí, avšak velmi podstatnou problematiku.

Jednou z nich bylo i téma „mobilita“, respektive jak uzpůsobit nově vznikající soukromá jezírka a veřejná biokoupaliště potřebám méně pohyblivých majitelů či uživatelů, například seniorů. S touto přednáškou úzce souviselo téma „bezpečnost v jezírkách“.



Velmi podnětná byla i přednáška s právní tematikou, která upozornila stavitele jezírek, že jsou plně právně zodpovědní za kvalitu veškerých materiálů používaných při stavbě a samozřejmě za provedení stavby podle všech platných předpisů.

Několik přednášek bylo věnovaných systémům filtrace. Přednášející neopomněli ani nové materiály a jejich povrchovou úpravu a vodní a vlhkomilné rostliny.

Přednáška „Časy se mění“ představila vysoce sofistikovaný systém péče o zakázky a zákazníky. Každé jezírko, o které se firma stará, má přímo na zahradě QR kód, přes který se pracovníci dostanou ke všem potřebným informacím o jezírku, o tom, jaké pracovní úkony mají kdy udělat, k potřebné projektové dokumentaci. Samozřejmě nechyběly přednášky o kvalitě vody, jejím zjišťování, chemii vody, řasách... Členové Asociace biobazénů a jezírek budou mít možnost se s přednáškami, novými trendy a směry seznámit na svém každoročním shromáždění, které se uskuteční v lednu 2016.



# SEZNAM ČLENŮ ASOCIACE BIOBAZÉNŮ A JEZÍREK

## **3D-Zahrady s.r.o.**

Řečice 123, 592 33 Radešinská Svratka  
Tel.: 776 589 556, 774 589 539  
E-mail: info@3d-zahrady.cz, www.3d-jezirka.cz

## **ACRIS zahrady s.r.o.**

Slunečná 4548, 760 01 Zlín, Tel.: 604 460 786  
e-mail: info@acris.cz, www.acris.cz

## **Aquavaria s.r.o.**

Universitní ul. 33, 320 11 Plzeň  
Tel.: 377 421 625, e-mail: aquavaria@volny.cz  
www.aquavaria.cz

## **BAOBAB – péče o zeleň s.r.o.**

252 62, Únětice 3, Tel.: 224 319 917  
e-mail: baobab@baobab.cz, www.baobab.cz

## **Cercis s.r.o. (Ing. Petr Klíma Ph.D.)**

Drobného 316/56, 602 00 Brno  
Tel.: 603 950 930, e-mail: info@cercis.cz  
www.cercis.cz

## **Česká zahrada K + P**

Větrná 671, 391 81 Veselí nad Lužnicí  
Tel.: 606 623 669  
e-mail: ceskazahrada@centrum.cz, www.ceskazahrada.cz

## **DIKÉ ZAHRADY s.r.o.**

Příšovice 224, 463 46 Příšovice  
Tel.: 604 204 835  
e-mail: zahrady@dike-centrum.cz  
www.dike-zahrady.cz

## **Ekogreen, s.r.o.**

Lány na Důlku 10, 533 31 Pardubice  
Tel./fax: 466 971 089  
e-mail: ekogreen@ekogreen.cz, www.ekogreen.cz

## **EKOIMPEX Vysocina s.r.o.**

Javorová 2262, 393 01 Pelhřimov, Tel.: 607 915 125  
e-mail: neckarova@ekoimpex.cz, www.ekoimpex.cz

## **Gabriel s.r.o.**

České Kopisty 208, 412 01 Litoměřice  
Tel.: 416 733 244, fax: 416 731 627  
e-mail: gabriel.tomas@gabriel.cz, www.gabriel.cz

## **GARPEN zahradnická spol. s r.o.**

Sulická 596/25, 142 00 Praha-Lhotka  
Tel.: 233 542 925, fax: 233 542 925  
e-mail: info@garpen.cz, www.garpen.cz

## **Green engineering s.r.o.**

Olešná 101, 398 43 Olešná, Tel.: 723 015 944  
e-mail: jiri@zahrady-hajek.cz  
www.zahrady-hajek.cz

## **Greenplan s.r.o.**

Lány na Důlku 10, 530 02 Pardubice  
Tel.: 602 483 193  
e-mail: greenplan@greenplan.cz

## **HORTISCENTRUM s.r.o.**

Komenského 220, 667 01 Židlochovice  
Tel.: 547 231 040, fax: 547 238 711  
e-mail: hortis@hortis.net, www.hortis.net

## **Ing. Jiří Vrbas – „KVĚT“**

Nádražní 155, 664 08 Blažovice, Tel./fax: 544 243 854  
e-mail: vrbas@vrbas.cz, www.vrbas.cz

## **Ing. Miroslav Řehák**

Dřísy 211, 277 14 Praha-východ  
Tel.: 602 148 461, e-mail: rehakmiroslav@seznam.cz

## **Ing. Pavel Lehovec – Zahradnictví**

Říčanská 77, 252 43 Průhonice  
Tel.: 267 750 492, fax: 267 750 492  
e-mail: pavel.lehovec@seznam.cz

## **Iváněk – Zeman, v.o.s.**

Žabeň 55, 738 01 Žabeň  
Tel.: 603 520 575, fax: 558 655 443  
e-mail: ivanek@ivanek-zeman.cz  
www.ivanek-zeman.cz

## **Jezírkové centrum Čeperka**

Dříteč 109, 533 05 Dříteč  
Tel.: 777 759 122, e-mail: urbanec@profi-aquarium.cz  
www.profi-aquarium.cz, www.jezirkove-centrum.cz

## **Jirmus zahradnické služby s.r.o.**

Hlinná č.p. 8, 41201 Litoměřice  
Tel.: 606 816 572  
e-mail: info@zahrady-jirmus.eu  
www.zahrady-jirmus.eu

## **Kavyl spol. s r.o.**

Mohelno 452, 675 75 Mohelno  
Tel./Fax: 541 243 986  
e-mail: brno@kavyl.cz, www.kavyl.cz

## **KEJHA-SUK, zahradnické služby**

Malostranské nám. 2, 118 00 Praha 1  
Tel./fax: 241 062 406,  
603 869 007, 602 373 589, 603 428 118,  
e-mail: zahradnici@volny.cz  
www.volny.cz/zahradnici

## **Lege Artis zahrady s.r.o.**

Keltů 920, 165 21 Praha 6  
Tel.: 776 667 540  
e-mail: info@LA-zahrady.cz  
www.LA-zahrady.cz

## **Lukáš Rajtr – Zahradnictví**

Dřevčice č.p. 65, 250 01 Brandýs nad Labem  
Tel.: 608 927 158, 326 907 658  
e-mail: info@realizacezelene.cz, www.realizacezelene.cz

## **Michal Vránek**

Blatské sídliště 589, 391 81 Veselí nad Lužnicí  
Tel./fax: 381 582 689, 602 425 669  
e-mail: info@vraneck.cz, www.vraneck.cz

## **Milan Špíchal**

Lipec 87, 281 26 Týnec nad Labem  
Tel.: 602 615 550, fax: 321 789 241  
e-mail: spichal@moment.cz  
www.spichal-cz.cz

## **Ondřej Doležal**

Komořany 2, 683 01 Rousínov  
Tel. 733 157 578  
e-mail: zahradni.jezirko@gmail.com, www.vasejezirko.cz

## **PARK sadovnické a krajinářské úpravy s.r.o.**

Je Dukovany, 675 50 Je Dukovany  
Tel./fax: 561 105 636, 777 326 184  
e-mail: park@trebicsko.com  
www.park.trebicsko.com

## **Pecina s.r.o.**

**Okrasné vodní plochy**  
Na Oboře 876, 276 01 Mělník  
Tel.: 777 794 451  
e-mail: info@rybniky-pecina.cz  
www.rybniky-pecina.cz

## **Přírodní stavby, zahradní architektura – Ing. Vojtěch Haláček**

Stříbský mlýn 5/6, 664 91 Ivančice,  
Tel.: 608 866 687, e-mail: halamek@mezibrehy.cz  
www.zahradniarchitektura.cz

## **TILIA Šemora Pavel**

Koláčkovo náměstí 723, 68401 Slavkov u Brna  
Tel.: 777 777 509, E-mail: zahrady@volny.cz, www.jezirko.eu

## **Vladimír Marek**

Moskevská 2998, 272 04 Kladno  
Tel.: 604 476 283, www.puskvorec.cz  
e-mail: v.marek@email.cz, www.zahrady-marek.cz

## **ZAHRADA Olomouc s.r.o.**

Železniční 469/4, 772 11 Olomouc  
Tel.: 585 315 022, fax: 585 315 023  
e-mail: kancelar@zahrada-olomouc.cz  
www.zahrada-olomouc.cz

## **Zahradnictví Šimková, s.r.o.**

Bystřice č. 1139, 739 95 Bystřice nad Olší  
Tel.: 777 004 752, e-mail: simka@volny.cz  
www.zahradnictvi-simkova.cz

## **Zahrady Laurus – Ing. Eva Hegerová**

Hybrálec 5, 586 01 Hybrálec  
Tel.: 604 128 478  
e-mail: eva.hegerova@centrum.cz, www.zahradylaurus.cz

## **OBCHODNÍ ČLEN**

### **DOLTAK s.r.o.**

Komořany 2, 68301 Rousínov  
e-mail: dolezal@doltak.cz www.doltak.cz

### **HANNA INSTRUMENTS CZECH s.r.o.**

Mezi Vodami 17a, 143 00 Praha  
Tel.: 244 401 144, 774 190 295  
e-mail: info@hanna-instruments.cz  
www.hanna-instruments.cz

### **PROXIM s.r.o.**

Stará Obec 318, 533 54 Rybitví  
Tel.: 466 531 635, 602 164 992  
e-mail: kroupaml@proxim-pu.cz  
www.proxim-pu.cz, www.probazen.com

stav k 1. 12. 2015

[www.abaj.cz](http://www.abaj.cz)



**ASOCIACE  
BIOBAZÉNŮ A JEZÍREK**

**NAŠI ODBORNÍCI PRO VAŠE JEZÍRKO**

# JAK VYBRAT TRAVNÍ SMĚS

Výběr vhodné travní směsi je zcela rozhodující pro založení nebo obnovu travního porostu. Naše firma SEED SERVICE s.r.o. Vysoké Mýto, která se zabývá množením a výrobou osiva trav a dalších plodin, vám může ze své produkce nabídnout široký sortiment travních směsí pro nejrůznější účely.



## REKLAMNÍ PREZENTACE

Při sestavování travních směsí používáme špičkové odrůdy, které si ještě ověřujeme na našich maloparcelkových pokusech. Při výběru travní směsi je rozhodující, k jakému účelu budeme trávník používat a na jakém stanovišti ho budeme zakládat. Náročným zákazníkům můžeme nabídnout travní směsi z naší **Profi řady**, která se ještě dělí na **zelenou a modrou řadu**. **Zelená řada** je vhodná pro založení vysoce kvalitních klasických trávníků. **Modrá řada** se vyznačuje tmavě až výrazně tmavě zelenou barvou. Jedná se o naprosto exkluzivní travní směsi. Do **Profi řady** jsou zařazeny odrůdy s nejvyšší možnou užitnou hodnotou, jako jsou vysoká klíčivost, čistota apod. Použité odrůdy se vyznačují nízkým nárůstem travní hmoty a vysokou ornamentálností. Pro méně náročné klienty, kteří nemají možnost se o trávník starat, můžeme nabídnout travní směsi z naší **Hobby řady**. **Speciální travní směsi** se uplatní podle svého určení, např. na suchých nebo zastíněných stanovištích. Letošní extrémně suché a teplé počasí prověřilo odolnost trávníků k nedostatku vláhy.

Jelikož je podle klimatologů reálný předpoklad, že velké výkyvy v průběhu počasí budou stále častější, mění to náš pohled na sestavování travních směsí. Tam, kde není možnost závlahy, bude nutné použít travní směsi s vysokou odolností proti suchu. Uplatní se zde travní druhy, jako např. kostřava rákosovitá, červená a ovčí, nebo zcela netradiční nové travní druhy. Musíme připomenout, že suchu odolávají lépe pestřejší směsi, které ale nejsou homogenní. Suchovzdornost se dá zvýšit i vyššími dávkami dusíkatých hnojiv.

Letošní problémy s výkyvy počasí se netýkají pouze trávníků u rodinných domů, ale negativně se projeví i na veřejné zeleni, přesto, že ta se v poslední době dostává na stále lepší úroveň. Pro obnovu veřejné zeleně můžeme zájemcům dodat travní směsi sestavené podle konkrétních podmínek.

V tomto příspěvku jsme vám chtěli přiblížit možnosti využití našich travních směsí. Podrobnější informace o travních směsích včetně komplexního sortimentu najdete na našich stránkách [www.seedservice.cz](http://www.seedservice.cz).

SEED SERVICE  
www.seedservice.cz

travní směsi

Nabízíme Vám:

- zelená řada
- modrá řada
- profi směsi
- hobby směsi
- speciální směsi

travní směs 10kg

PROFESIONAL

SAHARA

GOLF

DOSEV

PARK

PAZIT



# FOR GARDEN

10. MEZINÁRODNÍ VELETRH ZAHRADNÍ ARCHITEKTURY,  
NÁBYTKU, TECHNIKY A VEŘEJNÉ ZELENĚ

- NEJVĚTŠÍ ODBORNÝ VELETRH V ČECHÁCH ZAMĚŘENÝ NA ZAHRADU JAKO CELEK
- NOVINKY A TRENDY VE VŠECH ZAHRADNÍCH OBORECH
- VÝBĚR TOP PRODUKTŮ ZAHRADNÍ TECHNIKY, ZAHRADNÍHO NÁBYTKU, STAVEB A DEKORACÍ, ROSTLIN A PŘÍPRAVKŮ K PĚSTOVÁNÍ
- VZÁJEMNÁ SETKÁNÍ ODBORNÉ A LAICKÉ VEŘEJNOSTI
- ODBORNÝ DOPROVODNÝ PROGRAM, PŘEDNÁŠKY, PORADENSTVÍ

**PVA**  
EXPO PRAHA

[www.for-garden.cz](http://www.for-garden.cz)

**17. – 20. 3. 2016**

## KONTAKTY

PARK – sadovnické a krajinářské úpravy, s.r.o.  
Jaderná elektrárna Dukovany, 675 50

mobilní telefon:

**+420 777 326 184-6**

pevná linka / fax:

**+420 561 10 56 36**

**+420 568 824 165**

**[www.parkcz.cz](http://www.parkcz.cz)**



**PARK**  
25let s Vámi



**PF 2016**



SVAZ  
ZAKLÁDÁNÍ  
A ÚDRŽBY ZELENĚ

NAŠI ODBORNÍCI  
PRO VÁŠ PARK, ZAHRADU A KRAJINU